

Anleitung zum Tauschen des Startlogos/Bootlogos

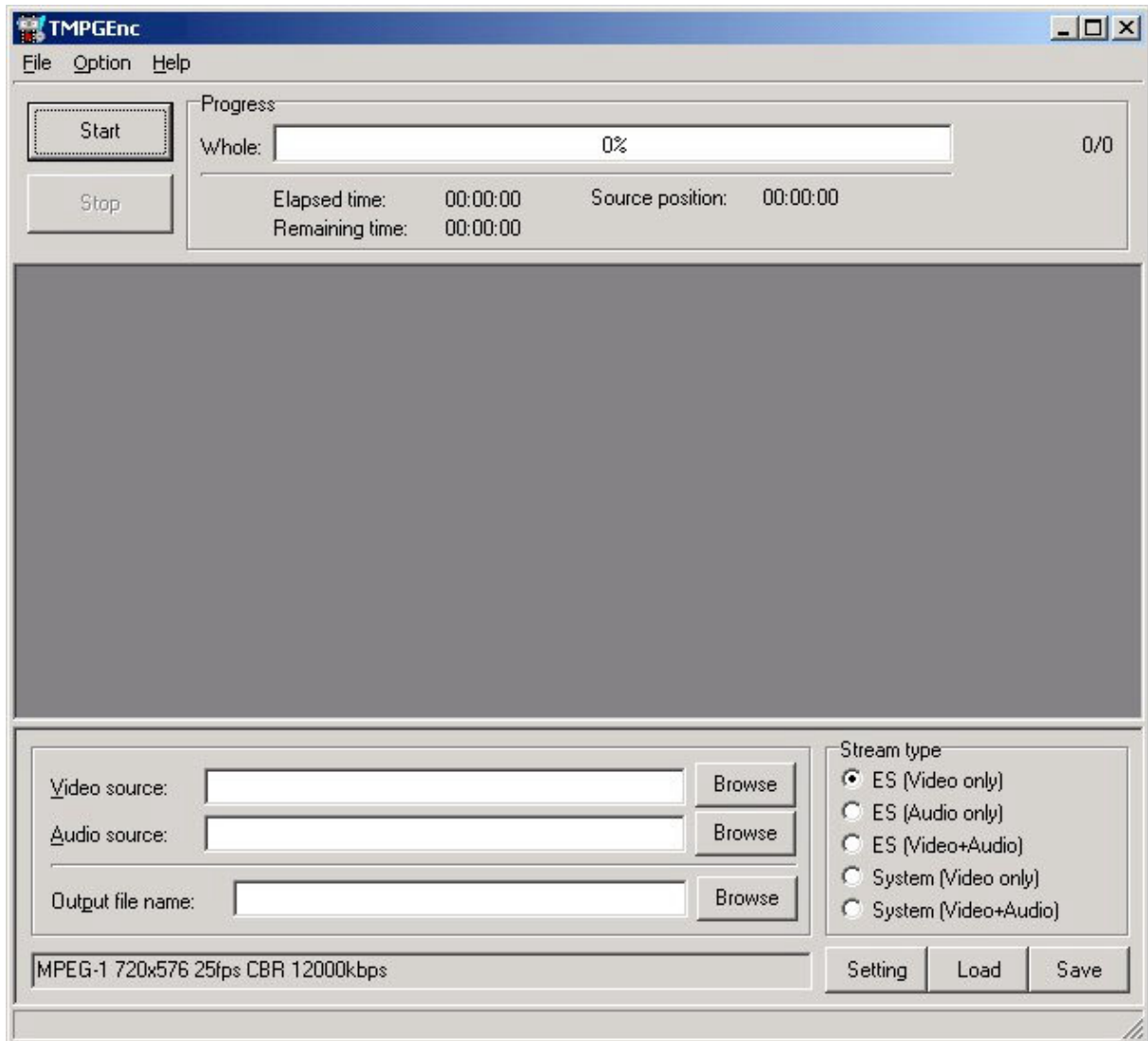
Schritt 1: Passende Grafik erstellen/Downloaden



Dies ist als Beispiel gedacht, aber man kann es auch auf der DreamBox-Seite <http://beam.to/dreambox> downloaden.

Die Grafik muß entweder als BMP oder als JPG vorliegen. Die Bildgröße muß genau **720 x 576** Pixel betragen und darf nicht kleiner oder größer sein!!

Schritt 2: TMPGEnc – das „Herzstück“ der Logoerstellung



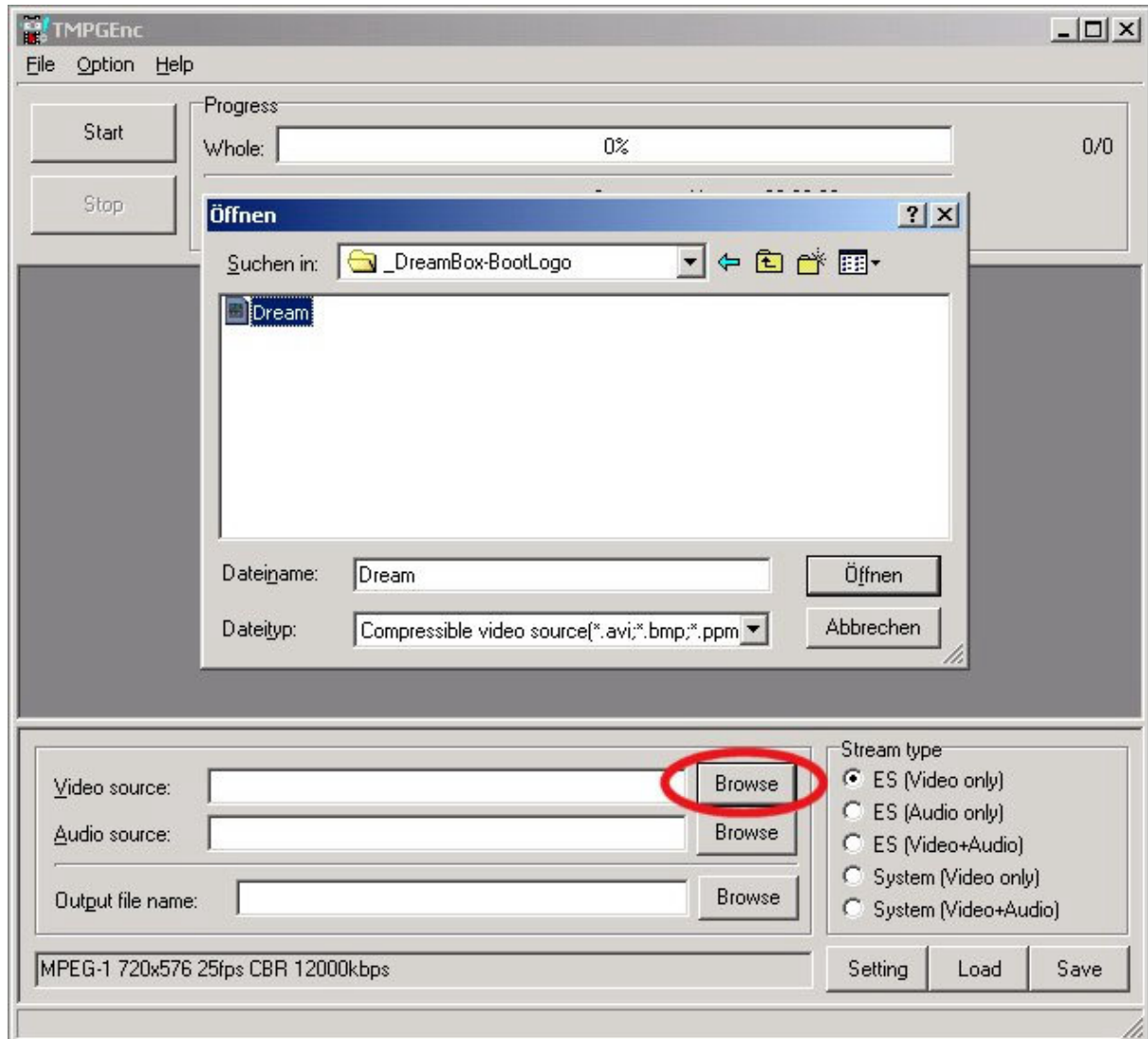
Download: <http://www.webattack.com/download/dltmpgenc.shtml>

Der Download startet automatisch. ☺

Nach dem Download einfach das Archiv in ein Verzeichnis entpacken und „TMPGEnc.exe“ starten.

Jetzt steht dem Erstellen eines Bootlogos nichts mehr Weg! Naja... Ein paar Dinge müssen noch erledigt werden.

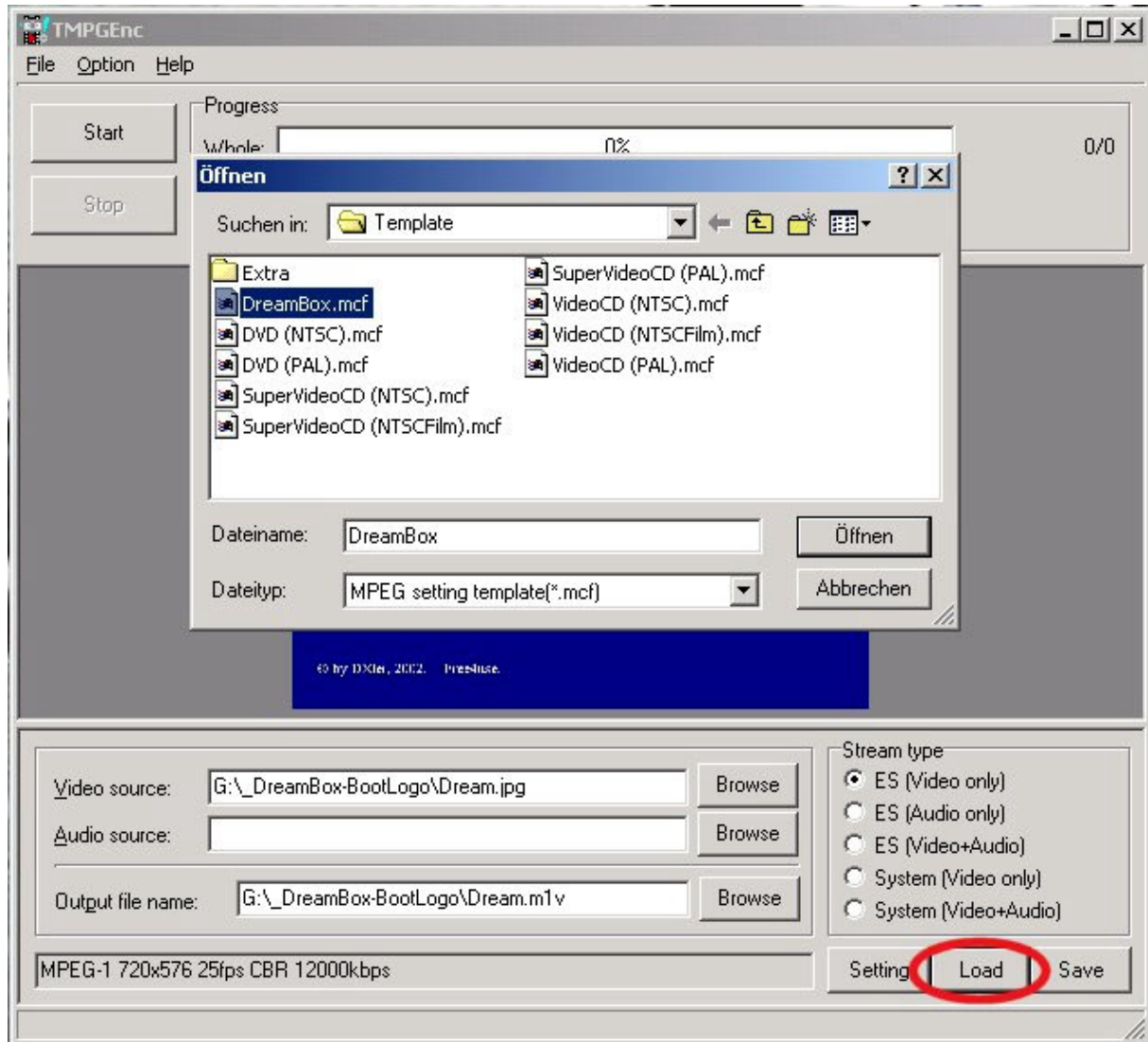
Schritt 3: Laden der Grafik in TMPGEnc



Durch den Klick auf „Browse“ öffnet sich ein Dateiauswahlfenster in dem die Grafik ausgewählt werden kann.

Wählt man die Datei an, so das sie blau unterlegt ist und klickt auf „Öffnen“ lädt man sie in TMPGEnc, wo sie dann in der Mitte des Hauptfensters dargestellt wird.

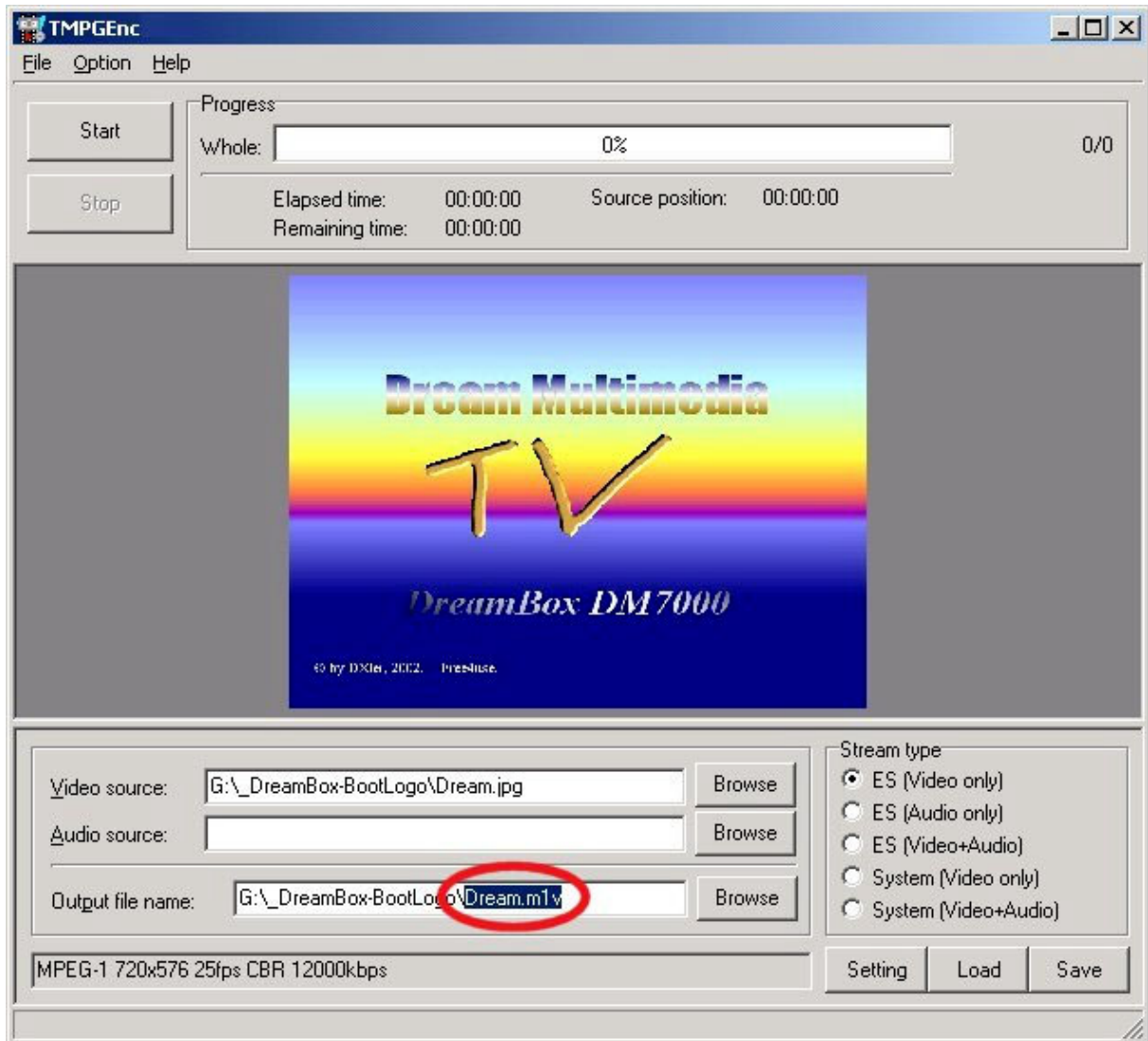
Schritt 4: „DreamBox.mcf“ – der „Schlüssel“ zur Umwandlung



Wenn die Grafik wie oben beschrieben von TMPGEnc geladen wurde, klickt man unten rechts auf „Load“ um die „MPEG setting template“ zu öffnen.

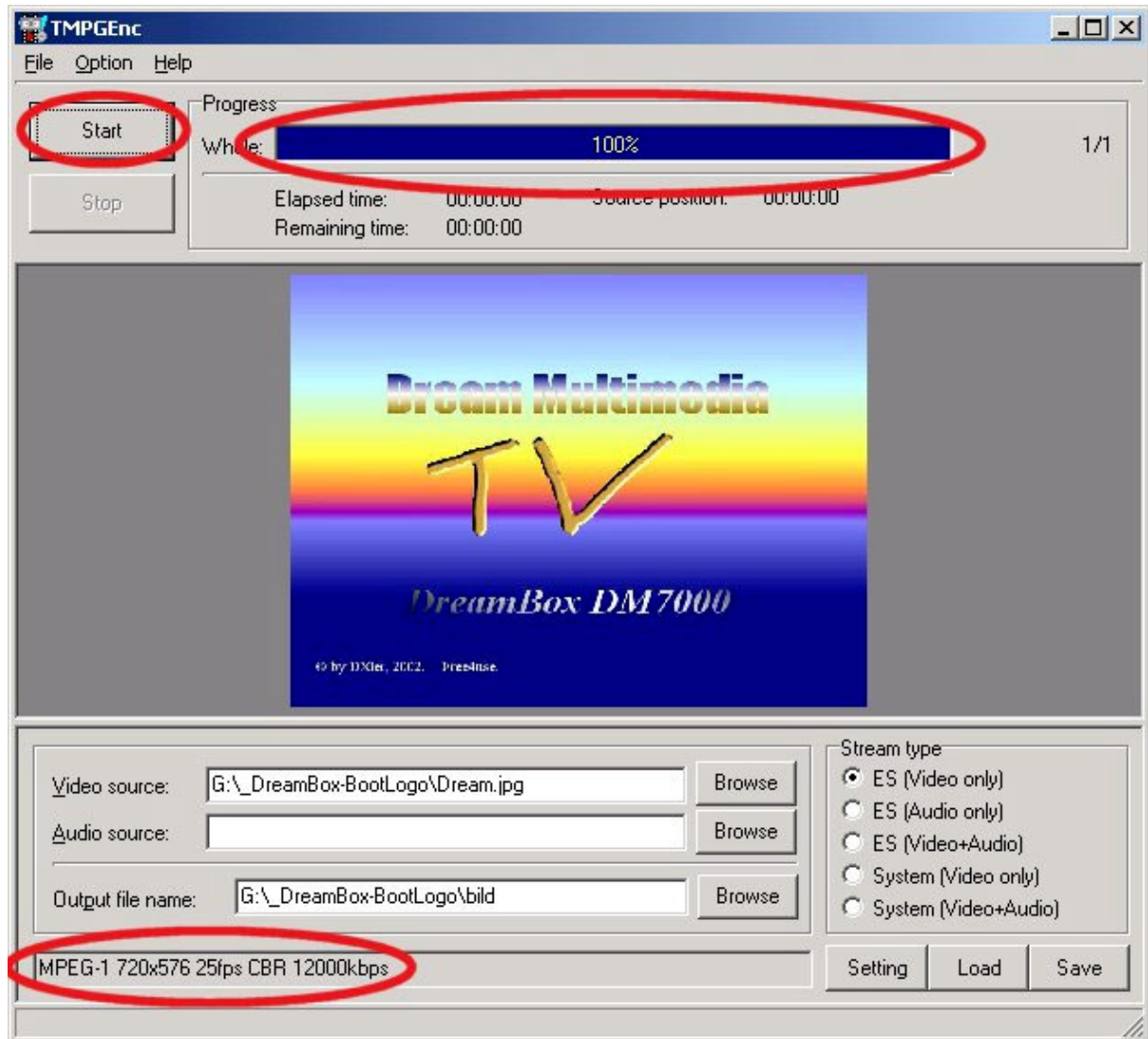
Im Dateiauswahlfenster wählt man nun „DreamBox.mcf“ an und öffnet diese mit einem Klick auf „Öffnen“ oder einem Doppelklick auf den Dateinamen.

Schritt 5: Erstellen des Bootlogos/Startlogos I



Wenn das Template geladen wurde ändert man den „Output file name:“ in „bild“ und kann nun den „Start“-Button anklicken und die Umwandlung der eingeladenen JPG/BMP-Datei zum DreamBox Logo wird gestartet.

Schritt 6: Erstellen des Bootlogos/Startlogos II



Klickt man nun auf „Start“ wird die Konvertierung durchgeführt und die Fortschrittsanzeige unter „Progress“ wird komplett ausgefüllt.

Es ist wichtig das in der unteren linken Ecke „720x576“ steht, denn eine andere Auflösung funktioniert nicht. Die Datenrate von 12000kbps kann variieren, da dies nur die Rate der Daten ist die gesendet wird.

Im „Output file name:“ hat man nun eine fixfertige Logo-Datei die jetzt nur noch per „TuxBoxFlashTools“ in ein Image gepackt werden muß.

Die „bild“-Datei ist unter „/root/platform/kernel/“ im Image zu finden.

Viel Spaß mit dem neuen Startlogo!!

© by Dxler in 2003. Alle Rechte vorbehalten.

Änderungen und Ergänzungen durch Dritte sind ohne Genehmigung nicht gestattet!

Ein großer Dank geht an:

- **chkdesign** für das kleine „How-To“ das mir sehr geholfen hat,
- „**unbekannt**“ für die Erstellung des **TMPEnc-Template**,
- **TMPEnc Net.** für die kostenlose **TMPEnc-Version**,