

## Edision programmieren ... so geht's !

Bitte bei den Programmen darauf achten für welchen Receiver sie benutzt werden sollen !

In diesem Beispiel geht es um einen Edision 2620 CXCI

Es gibt verschiedene Arten um Daten auf den Edision zu bekommen. Ich beschreibe hier nur eine Möglichkeit !

Die beschriebene Software gibt es auf vielen Seiten. Ich möchte hier als Beispiel die Seite von Nachtfalke nennen. Um an die Software zu kommen bitte wie folgt vorgehen :

Auf die Seite <http://www.sat-ulc.com> gehen und dort auf „Forum betreten“ klicken. Auf der neuen Seite auf Registrieren klicken und die Felder ausfüllen. Nun ist man angemeldet und darf Software runterladen.

### Wir brauchen folgende Hardware :

1. einen Edision
2. einen Computer mit freiem Com Port (möglichst Com 1)
3. ein Nullmodemkabel (gibt es im Computerfachhandel)

### Wir brauchen folgende Software :

- |   |                            |
|---|----------------------------|
| 1. EdisionLink 4.2  | liegt im Ordner „Database“ |
| 2. CasLink v1.16B1  | liegt im Ordner „Database“ |
| 3. SetEditEdision2000   | liegt im Ordner „Database“ |
| 4. FTLink 3.4   | liegt im Ordner „Database“ |
| 5. upTool 2.1   | liegt im Ordner „Database“ |
| 5. Die aktuelle Receiver Software (bin-Datei)<br>Bitte genau lesen was man haben möchte ! | liegt im Ordner „Database“ |
| 6. Die Original-Software von Edision  | liegt im Ordner „Database“ |
| 7. SoftCam.Key  | liegt im Ordner „Database“ |
| 8. Es gibt auch fertige Senderlisten die man<br>Settings nennt                            | liegt im Ordner „Database“ |

**Tipp : Nehmen sie Abstand von sogenannten Sorglospaketen. Die enthaltene Software ist oft veraltet. Und wer weiß was da alles drin ist ...**

## Was möchten Sie machen ?

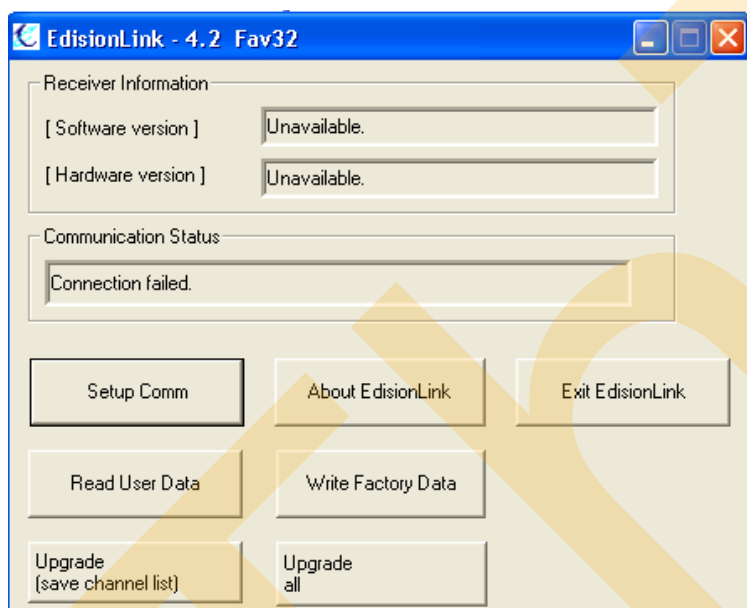
|          |   |
|----------|---|
| Seite 1  | Was brauchen man und wo bekommt man es ?                          |
| Seite 3  | Neue Software auf dem Edision speichern.                          |
| Seite 6  | Neue Keys per Software einspielen.                                |
| Seite 9  | Neue Keys von Hand eingeben.                                      |
| Seite 10 | Die Programmliste per Software bearbeiten.                        |
| Seite 13 | Die Programmliste von Hand ändern.                                |
| Seite 14 | Wie geht das mit dem Klonen ?                                     |
| Seite 15 | Wenn die Box nicht mehr will (Rettung mit FTLink 3.4)             |
| Seite 19 | Wenn die Box nicht mehr will (Rettung mit upTool 2.1)             |
| Seite 22 | Verbindungsprobleme mit einem Laptop ?                            |
| Seite 27 | Wie richte ich einen Monoblock ein ?<br>( LNB für Astra/HotBird ) |
| Seite 27 | Schüssel mit Hilfe des Edision ausrichten.                        |
| Seite 29 | F-Stecker anbringen   |
| Seite 30 | Provider ID's   |
| Seite 33 | Was ist AU und / oder AutoRoll ? Wie Ein oder Ausschalten ?       |
| Seite 35 | EMU ausschalten   |

## Neue Software auf dem Edison speichern.

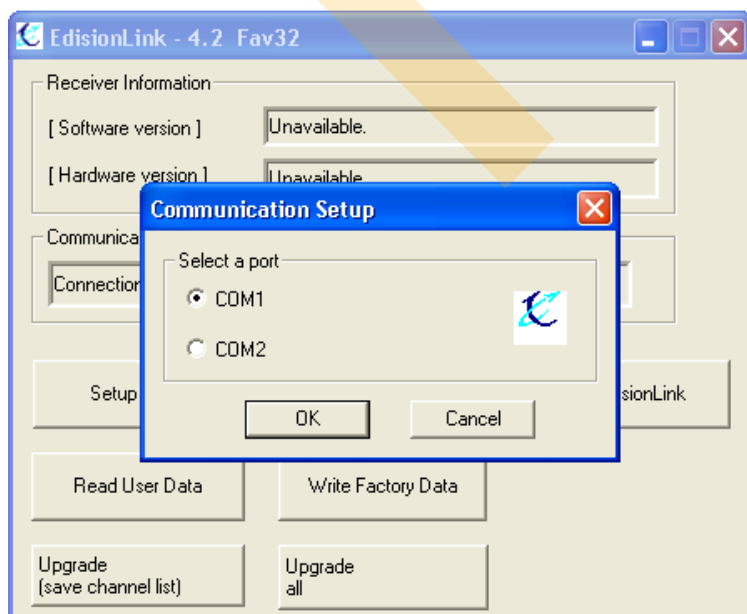
Der Computer ist mit dem Edison per Nullmodemkabel verbunden und der Edison ist eingeschaltet !

**ACHTUNG : AUF KEINEN FALL WÄREND DES UPDATES DEN EDISION IN IRGEND EINER FORM BEDIENEN ODER AUSSCHALTEN !!!**

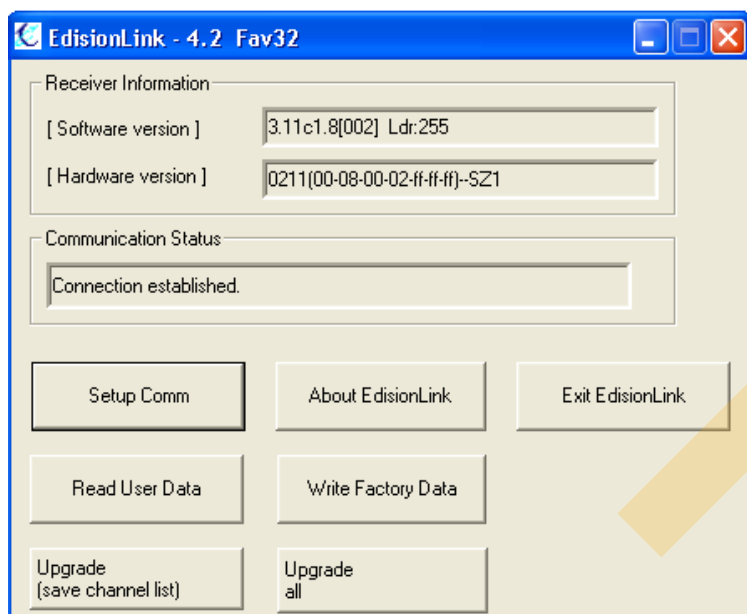
Die Datei „EdisionLink.zip“ entpacken und das Programm per Doppelklick starten. Es erscheint folgendes Fenster :



Nun bitte einmal auf „Setup Comm“ klicken.



Jetzt den Com-Port auswählen. Normalerweise Com1 und auf „OK“ klicken.

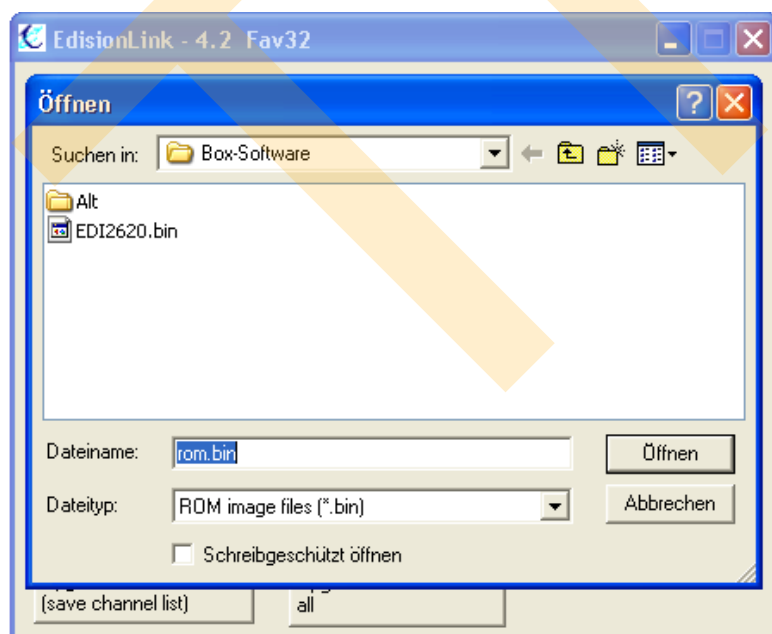


Nun sollte das Programm folgendes zeigen, wobei nur das Feld „Communication Status“ wichtig ist. Sollte dort etwas anderes stehen muß der obere Vorgang bis zu 5 mal wiederholt werden.

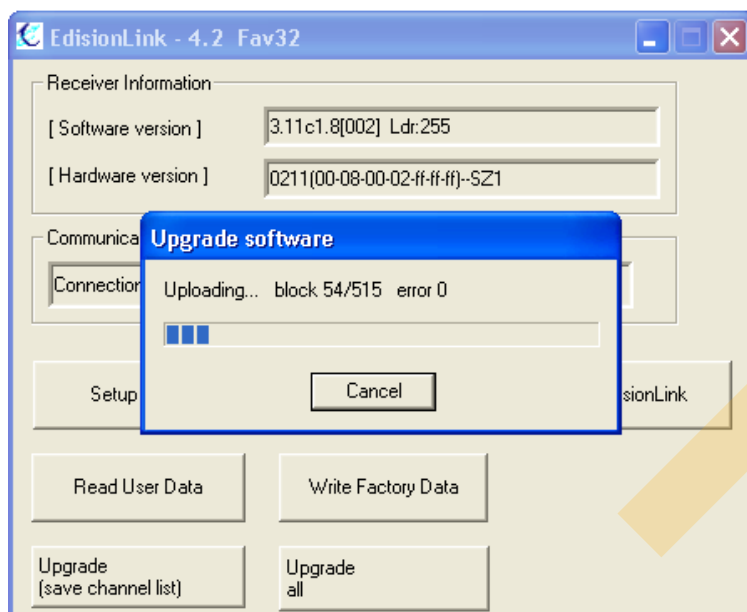
Wenn das trotzdem nicht klappt muß die Kabelverbindung bzw. das Kabel geprüft werden.

In den oberen beiden Feldern kann und darf etwas anderes stehen !!!

Nun „Upgrade all“ anklicken.



Nun bitte zu dem Ordner gehen in dem sie die neue Software gespeichert haben. Die bin-Datei dann bitte doppelt anklicken. Der TV-Bildschirm wird nun schwarz und der Edision übernimmt die Daten.

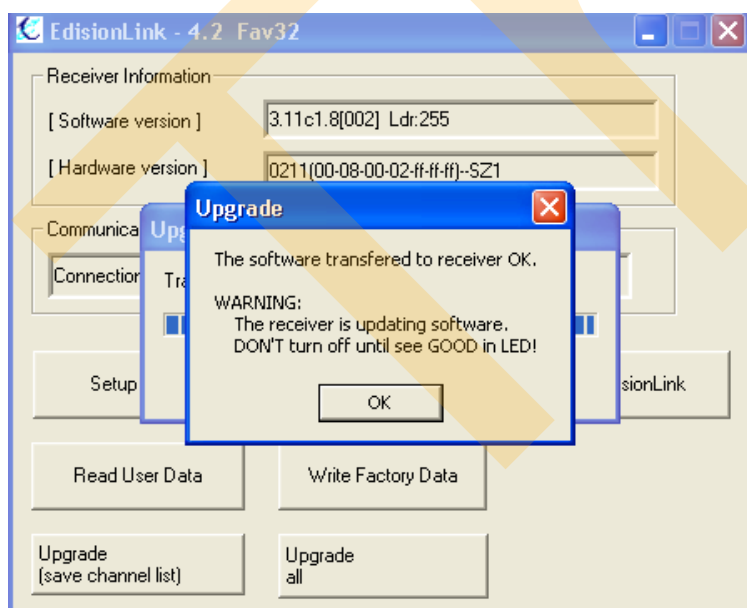


Die Software wird in die Box übertragen.

**Auf keinen Fall darf die Box nun ausgeschaltet werden !!!**

Der Edision startet, nach dem die Software erfolgreich erneuert wurde, automatisch auf Programm 1.

Sollte eine Fehlermeldung erscheinen bitte den Vorgang ab „Upgrade all“ wiederholen.



Das Programm EdisionLink ist fertig mit der Übertragung.

**Der Receiver noch nicht !!!**

Das Programm darf aber nun beendet werden. Also auf „OK“ klicken und dann das Programm schließen.

Der Edision braucht noch ein wenig Zeit. Bitte Geduld ! Nicht vergessen ... er startet automatisch !!!

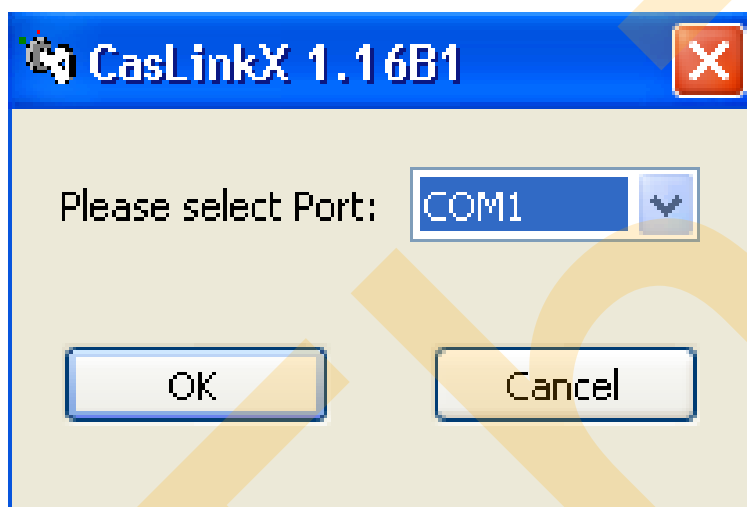
Fertig ! Die neue Software ist auf dem Edision gespeichert ! ! !

## Neue Keys per Software einspielen.

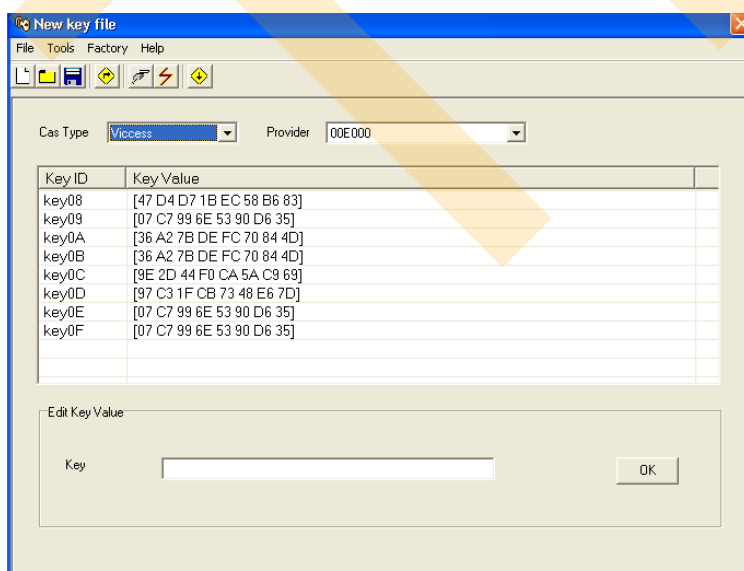
Der Computer ist mit dem Edision per Nullmodemkabel verbunden und der Edision ist eingeschaltet !

**ACHTUNG : AUF KEINEN FALL WÄREND DES UPDATES DEN EDISION IN IRGEND EINER FORM BEDIENEN ODER AUSSCHALTEN !!!**

Die Datei „CasLink116B1.zip“ entpacken und das Programm per Doppelklick starten. Es erscheint folgendes Fenster :

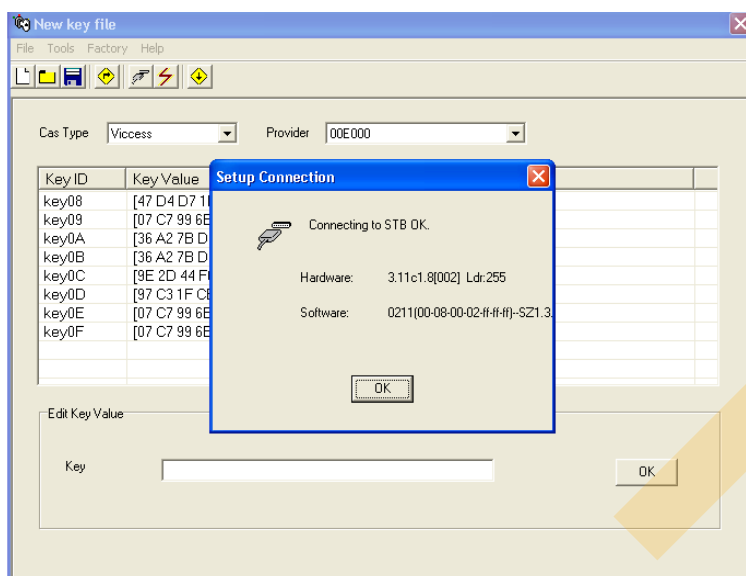


Bitte den Com-Port auswählen. Normalerweise Com1 und auf „OK“ klicken.

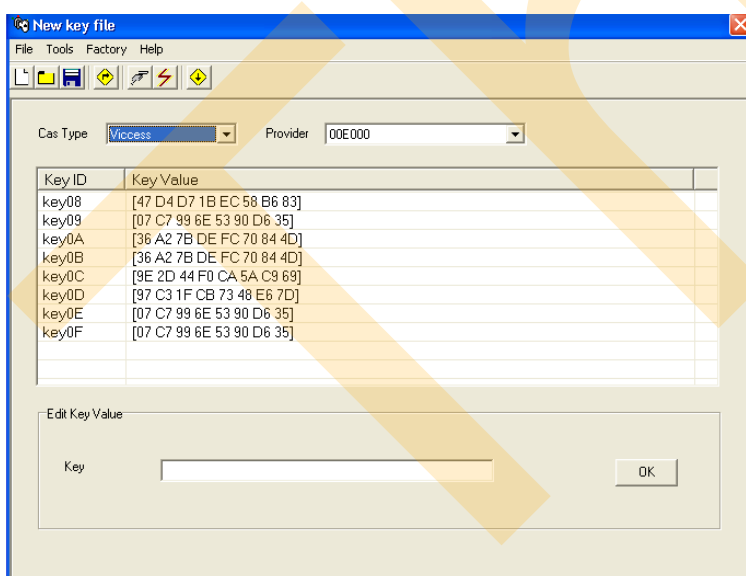


Was dort angezeigt wird ist vollkommen egal, da die Keys ja erst noch geladen werden müssen.

Nun bitte einmal das dritte Icon von rechts  anklicken. Der TV-Bildschirm wird kurz schwarz denn erscheint das Bild wieder.

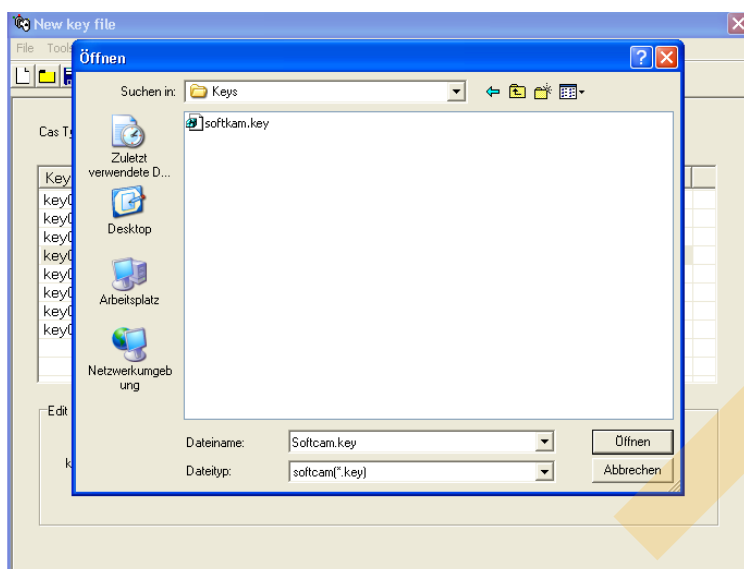


Steht dort oben nicht „Connecting to STB OK“ muß der Vorgang ab dem Klick auf das Icon eventuell mehrmals wiederholt werden. Wenn das trotzdem nicht klappt muß die Kabelverbindung bzw. das Kabel geprüft werden. Nun bitte auf „OK“ klicken.

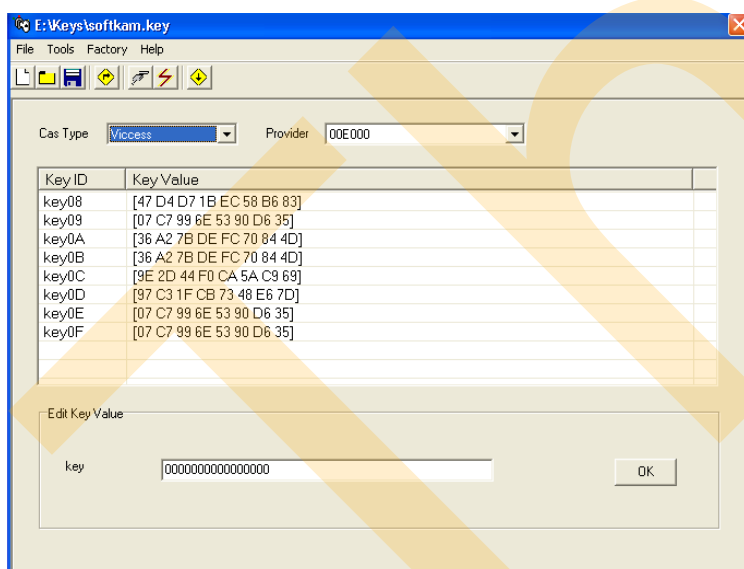


Es gibt mehrere Möglichkeiten um Keys in den Edision zu bekommen. Ich beschreibe hier die SoftCam.Key !

Bitte dann einmal auf das vierte Icon von rechts  klicken.



Nun bitte zu dem Ordner gehen in dem sie die neuen SoftCam.key gespeichert haben. Die Datei dann bitte doppelt anklicken.



Die neuen Keys sind nun im Programm eingetragen und können in den Edison übertragen werden.

Dazu klicken sie bitte einmal auf das Icon ganz rechts



Der TV-Bildschirm wird nun schwarz und das Programm kopiert die Keys in den Edison.

Der Edison braucht noch ein wenig Zeit. Bitte Geduld ! Nicht vergessen ... er startet automatisch !!!

Das Programm kann nun beendet werden.

Fertig ! Die neuen Keys sind im Edison gespeichert ! ! !



## Neue Keys von Hand eingeben.

### Erfahrung im Umgang mit Keys wird vorausgesetzt !!!

Es ist auch möglich die Keys von Hand über die Fernbedienung einzugeben. Benutzen sie im Menü bitte die Tasten um die „OK“ Taste herum um hoch, runter, links und rechts (Pfeiltasten) zu gehen.

Nun bitte auf der Fernbedienung die Taste

Menü drücken

Im Menü auf

|               |   |                   |
|---------------|---|-------------------|
| Einstellungen | - | User Installation |
|---------------|---|-------------------|

|                     |   |                |
|---------------------|---|----------------|
| Systemeinstellungen | - | System Setting |
|---------------------|---|----------------|

bei der Fernbedienung auf

OK

hier kann man als erstes auch die gewünschte Sprache einstellen.

Bitte nun auf den roten Punkt der Fernbedienung drücken.

Bei „CA Type“ die Verschlüsselung-Art einstellen.

Bei „Provider“ den Provider einstellen.

Nun noch den benötigten Key auswählen.

OK drücken

Den neuen Key mit den „Pfeiltasten“ und der „OK“ Taste eingeben und am Ende mit den „Pfeiltasten“ auf das Feld „OK“ gehen und die „OK“ Taste der Fernbedienung drücken. Nun auf das Feld „Save Key“ gehen und wieder „OK“ auf der Fernbedienung drücken.

Nun bei der Fernbedienung auf „Exit“ drücken. Man ist wieder im Menü.

Noch mal auf „Exit“ drücken und die Programmierung ist abgeschlossen.

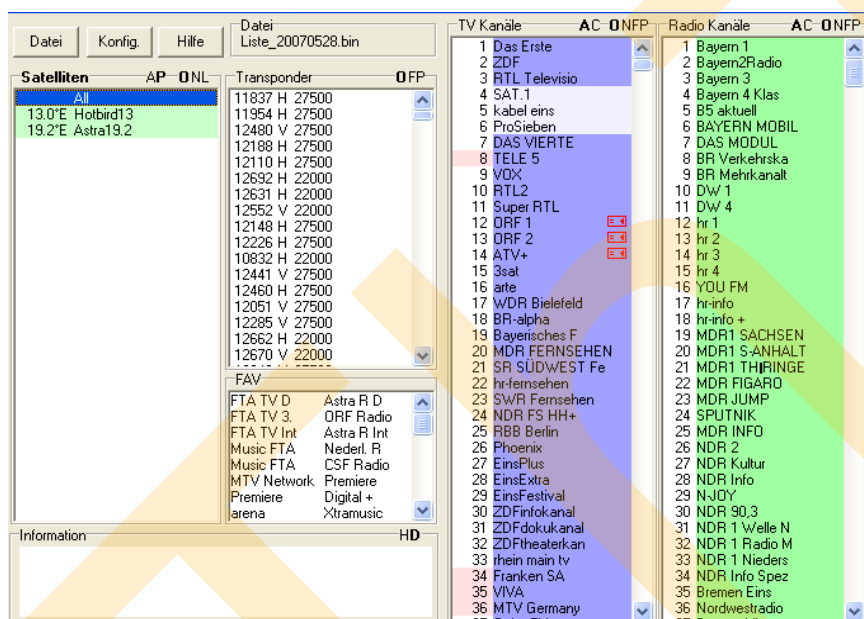
**Bitte beachte sie hierzu auch das Kapitel „Was ist AU und/oder AutoRoll“ !**

## Die Programmliste per Software bearbeiten.

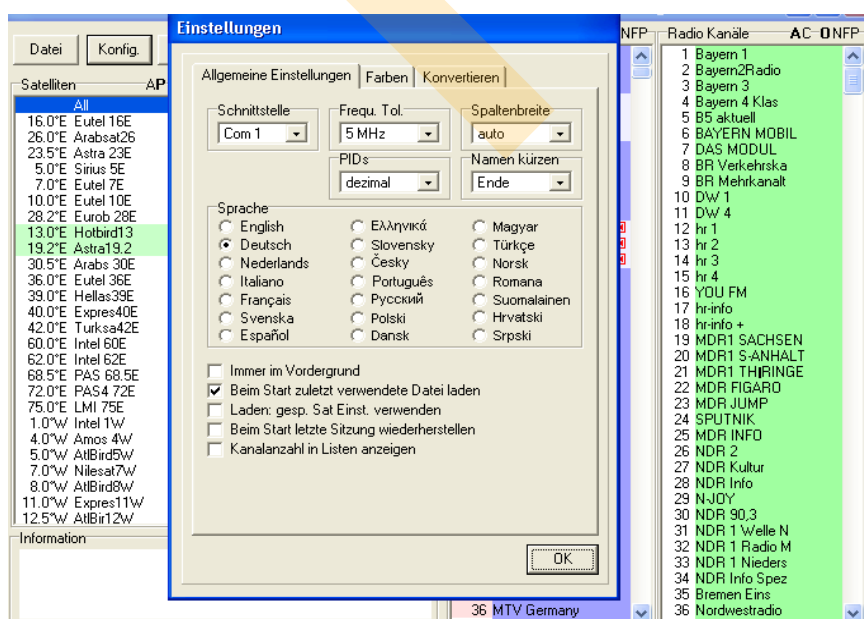
Der Computer ist mit dem Edision per Nullmodemkabel verbunden und der Edision ist eingeschaltet !

**ACHTUNG : AUF KEINEN FALL WÄREND DES UPDATES DEN EDISION IN IRGEND EINER FORM BEDIENEN ODER AUSSCHALTEN !!!**

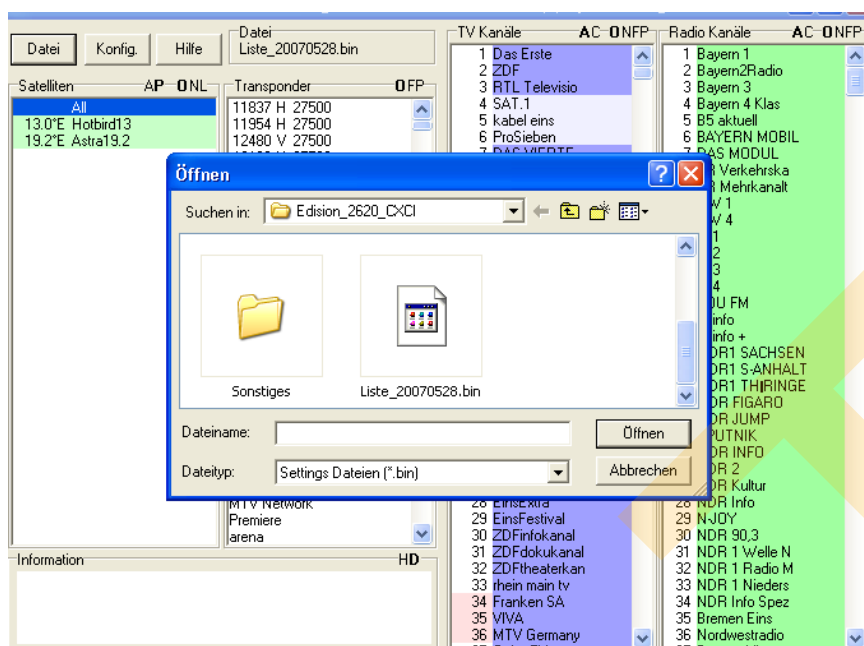
Die Datei „SetEditEdision2000full.zip“ entpacken und das Programm starten.  
Es erscheint folgendes Fenster :



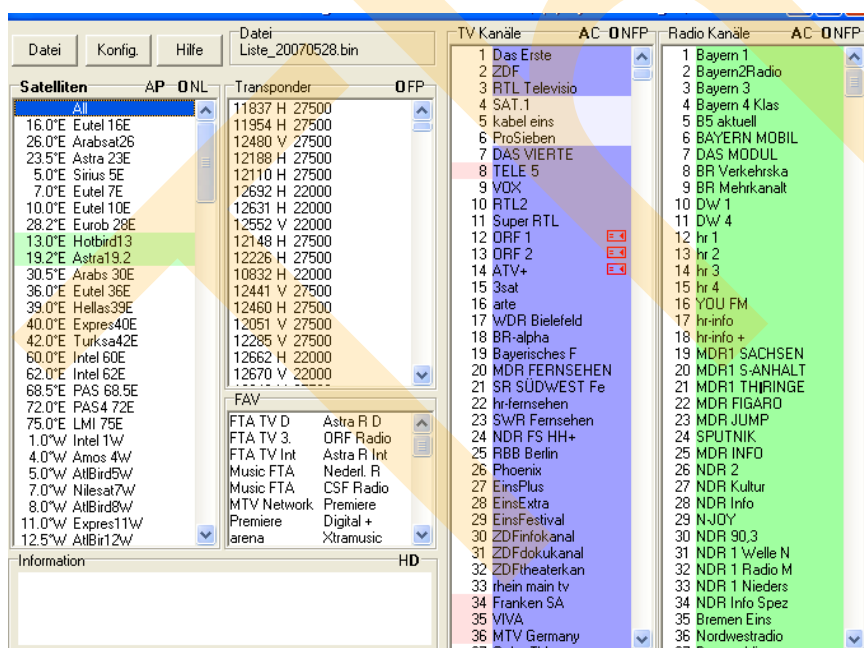
Bitte einmal auf „Konfig.“ Klicken



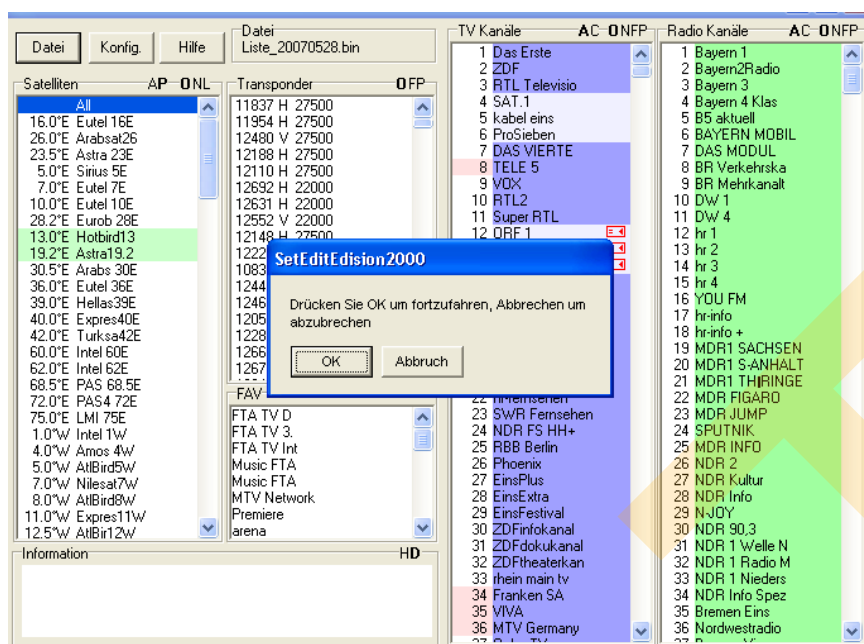
Alles so lassen wie es ist und normalerweise Com 1 auswählen. „OK“ klicken.



Bitte klicken sie auf „Datei“ und „öffnen“.  
Nun lässt sich eine vorher heruntergeladene Datei in das Programm laden.



In diesem Fall sind Astra und HotBird aktiv. Die Programme beider Satelliten stehen auf der rechten Seite. Es ist nun möglich mit der Maus ein Programm anzuklicken und zu verschieben oder auch mehrere Programme zu markieren und dann zu verschieben. Hat sie alles nach eigenen Wünschen sortiert bitte auf „Datei“ „In Receiver schreiben“ klicken.



Mit einem Klick auf „OK“ wird der TV-Bildschirm schwarz und die neu erstellt Senderliste wird in den Edision geladen.

Wenn eine Fehlermeldung erscheint und die Liste nicht übertragen wird den Vorgang bitte mehrmals wiederholen.

Wenn das trotzdem nicht klappt muß die Kabelverbindung bzw. das Kabel geprüft werden.

Der Edision braucht noch ein wenig Zeit. Bitte Geduld ! Nicht vergessen ... er startet automatisch !!!

Das Programm kann nun beendet werden.

Fertig ! Die neue Senderliste ist im Edision gespeichert ! ! !

Die erstellte Liste bitte auf die Festplatte speichern.

## Die Programmliste von Hand ändern.

Ich gehe davon aus das die Sprache auf Deutsch eingestellt ist !

Die Reihenfolge der Kanäle kann auch mit der Fernbedienung eingestellt werden. Das ist einfach aber, wenn man viele Programme verschieben will, langwierig. Benutzen sie im Menü bitte die Tasten um die „OK“ Taste herum um hoch, runter, links und rechts (Pfeiltasten) zu gehen.

Bitte drücken sie auf der Fernbedienung die Taste „Menü“

Im Menü auf „Kanäle verwalten“

Nach rechts auf „TV Programme“

Jetzt bitte auf der Fernbedienung „OK“ drücken.

Nun können sie Programme mit den farbigen Tasten unten auf der

Fernbedienung „Löschen“ „Verschieben“ „Sperren“ oder

in eine „Favoriten“-Liste ablegen.

Bitte nun erst die farbige Taste drücken die sie benutzen wollen.

Jetzt mit den Pfeiltasten auf das Programm gehen welches sie bearbeiten wollen.

Wenn sie die Liste nach ihren wünschen eingestellt haben bitte bei der

Fernbedienung auf „Exit“ drücken um wieder ins Menü zu kommen.

Noch mal auf „Exit“ drücken und die Programmierung ist abgeschlossen.

## Wie geht das mit dem Klonen ?

Es ist möglich die Daten von einem Receiver in den anderen zu kopieren.  
Da es eine 1:1 Kopie ist spricht man vom Klonen.  
Dazu braucht man keine Software sondern nur ein Nullmodemkabel.

**Bitte beachten sie das es zwei die gleichen Receiver sein müssen !  
Also z.B. zwei 2620 und NICHT ein 2620 mit einem 2100 !!!**

So geht's :

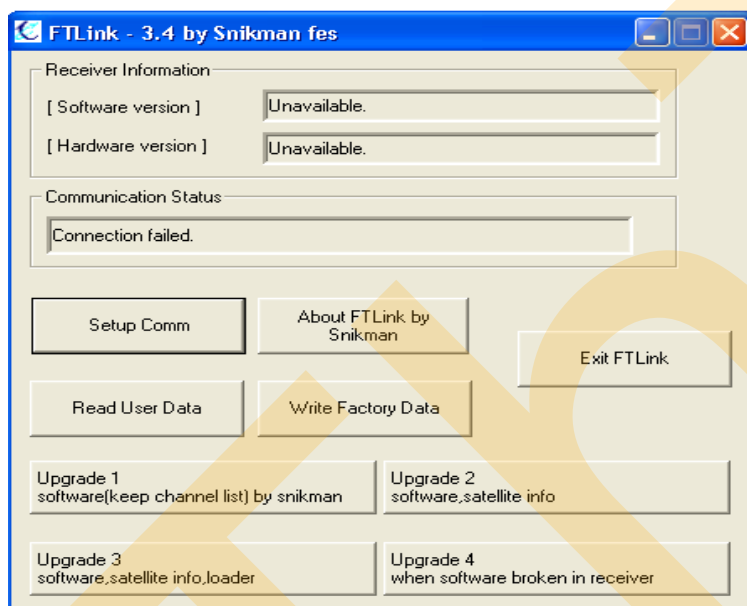
1. Die beiden Receiver am Netzschalter **ausschalten** und **den Antennenstecker abschrauben**. Der Netzschalter ist der Kippschalter auf der Rückseite des Gerätes.
2. Den Receiver mit der Software die kopiert werden soll am Netzschalter einschalten und wenn die „1“ im Display erscheint das Nullmodemkabel anschließen.
3. Den Receiver wo die Software hin kopiert werden soll mit dem Nullmodemkabel **verbinden**.
4. Nun den Receiver am Netzschalter einschalten von dem die Software kopiert werden soll.
5. Jetzt den zweiten Receiver, wo die Software hin kopiert werden soll, am Netzschalter einschalten.
6. Nun heißt es warten .....
7. Wenn **die Software** kopiert wurde **erscheint** auf dem Receiver in dem die Software kopiert wurde das Wort „Good“.
8. Nun **beide Geräte** am Netzschalter ausschalten und das Kabel entfernen.
9. **Antennenstecker** wieder anschließen, Receiver am Netzschalter wieder einschalten. Fertig !

## Wenn die Box nicht mehr will (Rettung mit FTLink 3.4)

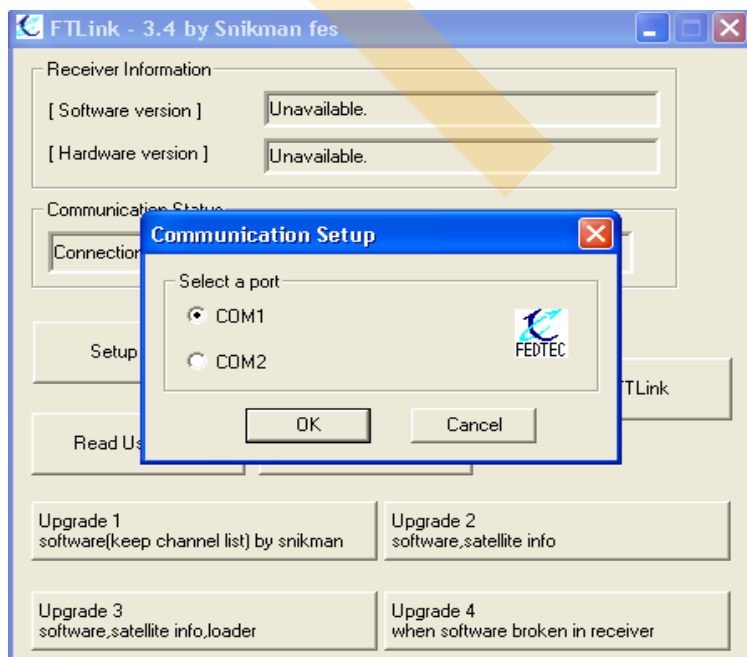
Der Computer ist mit dem Edision per Nullmodemkabel verbunden und der Edision ist am Kippschalter (hinten am Gerät) ausgeschaltet !

**ACHTUNG : AUF KEINEN FALL WÄREND DES UPDATES DEN EDISION IN IRGEND EINER FORM BEDIENEN ODER AUSSCHALTEN !!!**

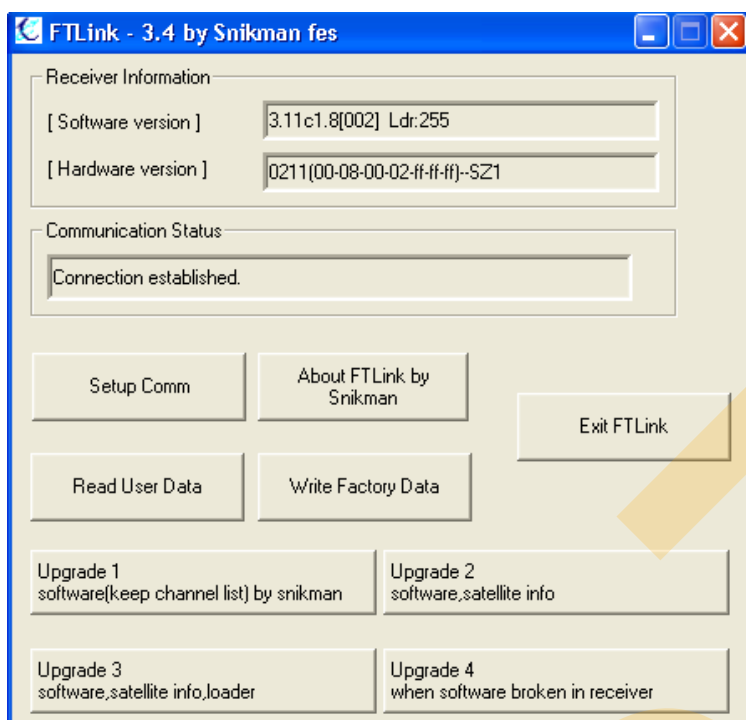
Die Datei „FTLink.zip“ entpacken und das Programm per Doppelklick starten. Es erscheint folgendes Fenster :



Nun bitte einmal auf „Setup Comm“ klicken.



Jetzt den Com-Port auswählen. Normalerweise Com1 und auf „OK“ klicken.

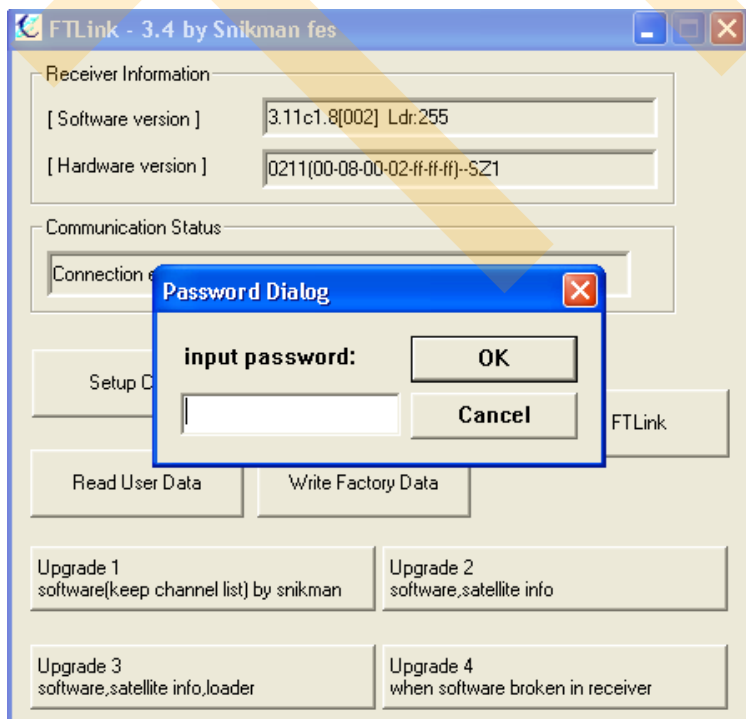


Nun sollte das Programm folgendes zeigen, wobei nur das Feld „Communication Status“ wichtig ist. Sollte dort etwas anderes stehen muß der obere Vorgang bis zu 5 mal wiederholt werden.

Wenn das trotzdem nicht klappt muß die Kabelverbindung bzw. das Kabel geprüft werden.

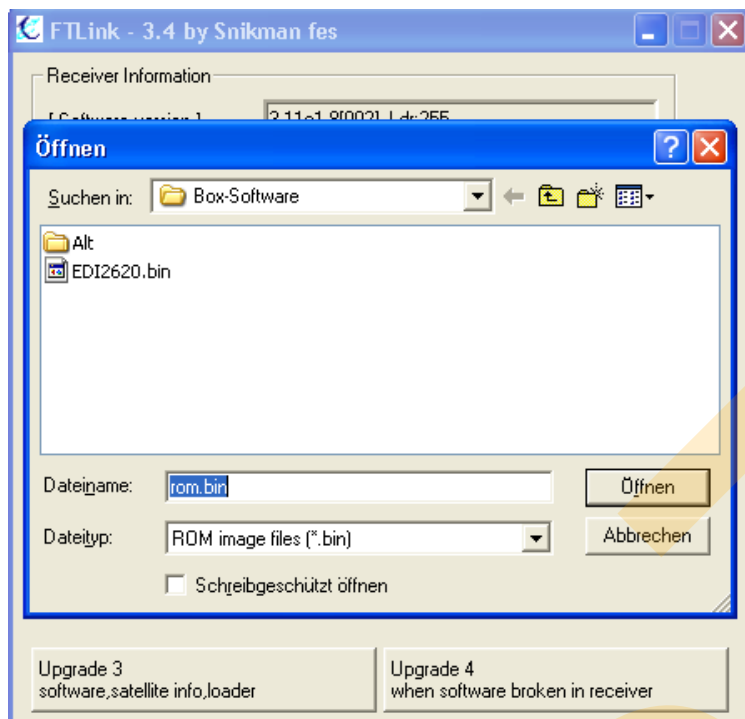
In den oberen beiden Feldern kann und darf etwas anderes stehen !!!

Nun „Upgrade 4“ anklicken.

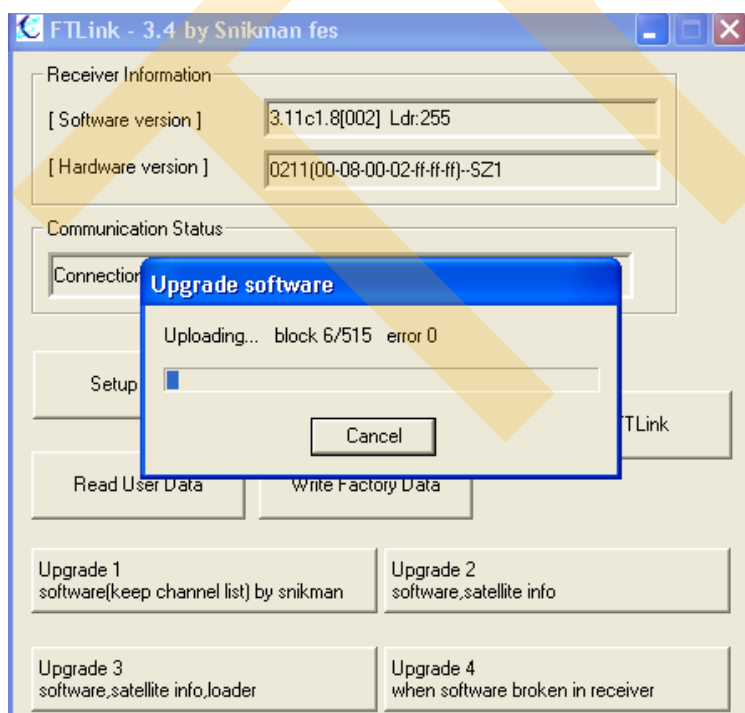


In dieses Feld bitte „1234567“ eingeben und OK“ anklicken.





Nun bitte zu dem Ordner gehen in dem sie die **Originale** Edision Software gespeichert haben. Die **Originale** Edision bin-Datei dann bitte doppelt anklicken. Denn Edision jetzt am Kippschalter einschalten !! Der TV-Bildschirm wird nun schwarz und der Edision übernimmt die Daten.

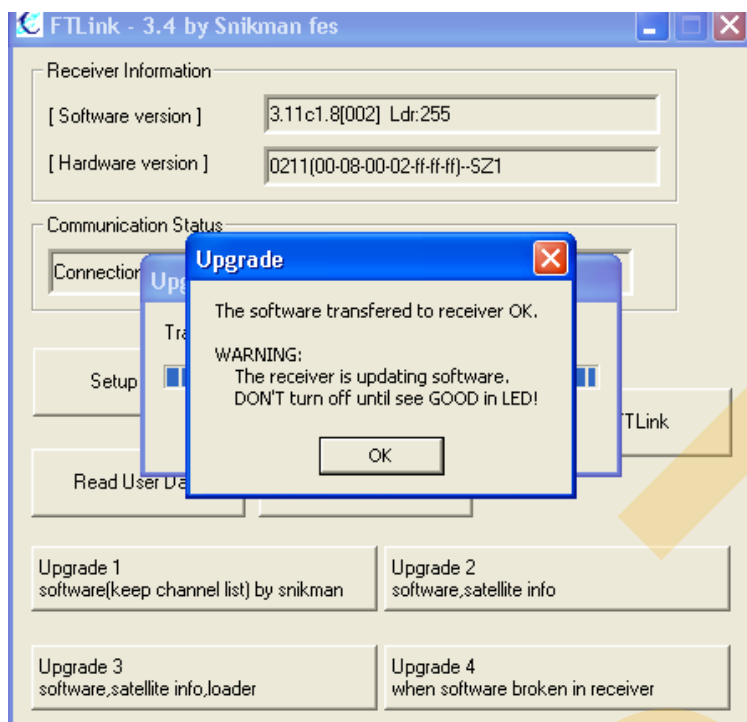


Die Software wird in die Box übertragen.

**Auf keinen Fall darf die Box nun ausgeschaltet werden !!!**

Der Edision startet, nach dem die Software erfolgreich erneuert wurde, automatisch auf Programm 1.

Sollte eine Fehlermeldung erscheinen bitte den Vorgang ab „Upgrade 4“ wiederholen.



**Das Programm FTLink ist fertig mit der Übertragung.**

**Der Receiver noch nicht !!!**

**Das Programm darf aber nun beendet werden. Also auf „OK“ klicken und dann das Programm schließen.**

**Der Edision braucht noch ein wenig Zeit. Bitte Geduld ! Nicht vergessen ... er startet automatisch !!!**

**Fertig ! Die neue Software ist auf dem Edision gespeichert ! ! !**

**Nun, nachdem der Edision wieder läuft, kann man wieder eine andere Software aufspielen.**

**Sollte die Box mit der neue Software wieder nicht starten ist vielleicht die Software (bin. Datei) nicht in Ordnung.**

**In dem Fall den Vorgang mit einer anderen Software (bin. Datei) wiederholen oder die Edision Original Software (bin. Datei) verwenden.**

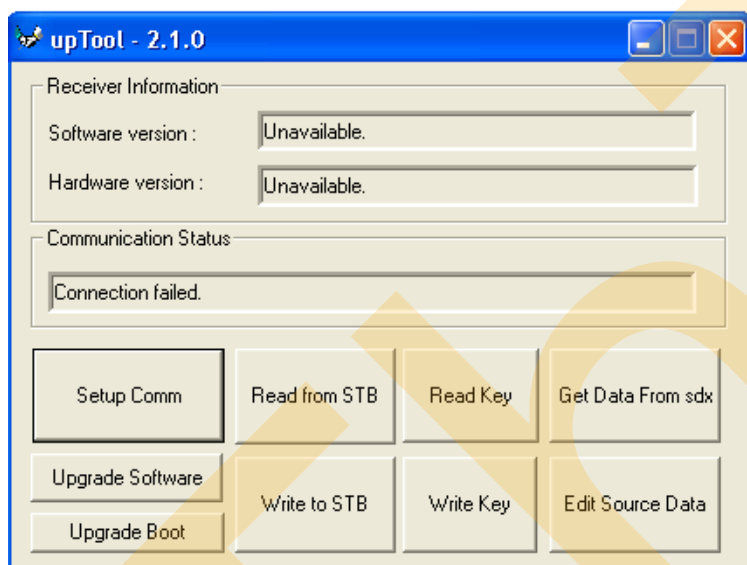
**Wenn das nicht funktionier habe sollte versuchen sie es mit upTool 2.1  
Die Beschreibung fängt auf der nächsten Seite an. Viel Glück !**

## Wenn die Box nicht mehr will (Rettung mit upTool 2.1)

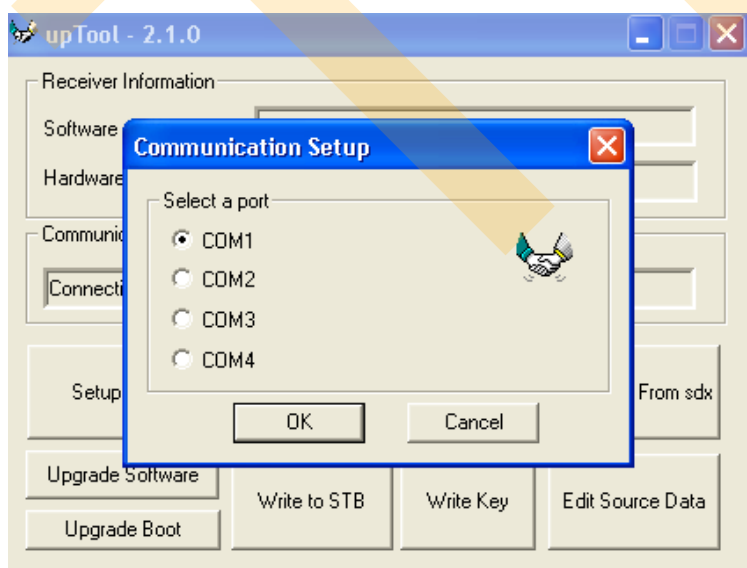
Der Computer ist mit dem Edision per Nullmodemkabel verbunden und der Edision ist am Kippschalter (hinten am Gerät) ausgeschaltet !

**ACHTUNG : AUF KEINEN FALL WÄREND DES UPDATES DEN EDISION IN IRGEND EINER FORM BEDIENEN ODER AUSSCHALTEN !!!**

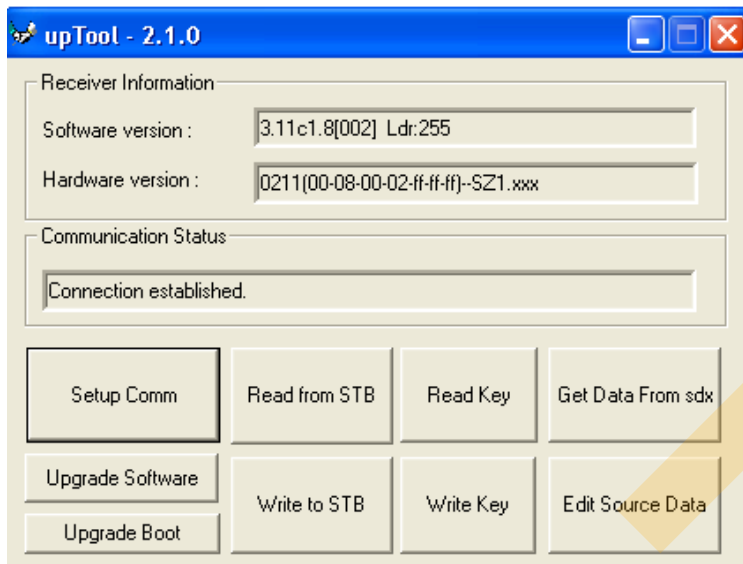
Die Datei „upTool.zip“ entpacken und das Programm per Doppelklick starten. Es erscheint folgendes Fenster :



Nun bitte einmal auf „Setup Comm“ klicken.

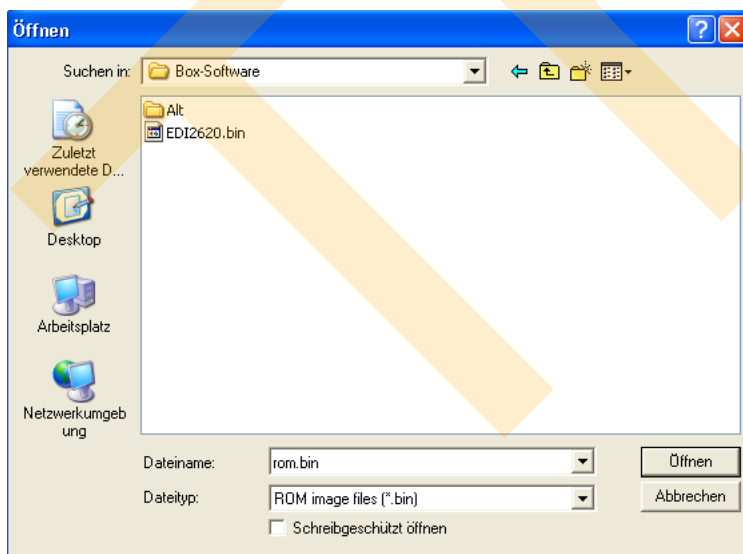


Jetzt den Com-Port auswählen. Normalerweise Com1 und auf „OK“ klicken.

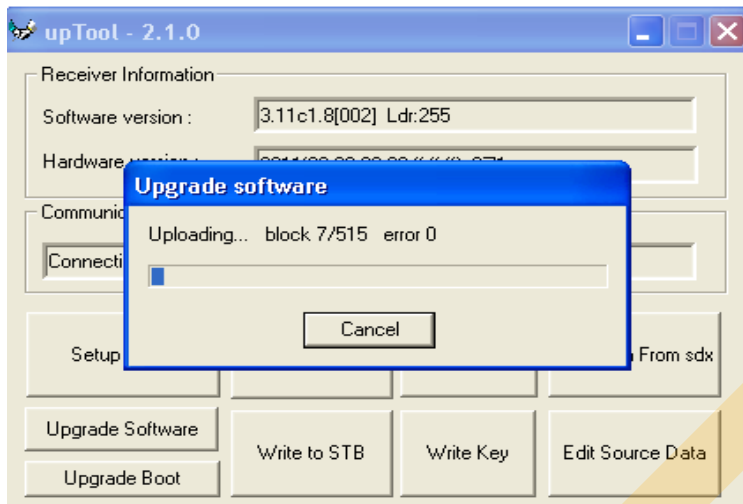


Nun sollte das Programm folgendes zeigen, wobei nur das Feld „Communication Status“ wichtig ist. Sollte dort etwas anderes stehen muß der obere Vorgang bis zu 5 mal wiederholt werden. Wenn das trotzdem nicht klappt muß die Kabelverbindung bzw. das Kabel geprüft werden. In den oberen beiden Feldern kann und darf etwas anderes stehen !!!

Nun „Upgrade Software“ anklicken.



Nun bitte zu dem Ordner gehen in dem sie die **Originale** Edison Software gespeichert haben. Die **Originale** Edison bin-Datei dann bitte doppelt anklicken. Denn Edison jetzt am Kippschalter einschalten !! Der TV-Bildschirm wird nun schwarz und der Edison übernimmt die Daten.

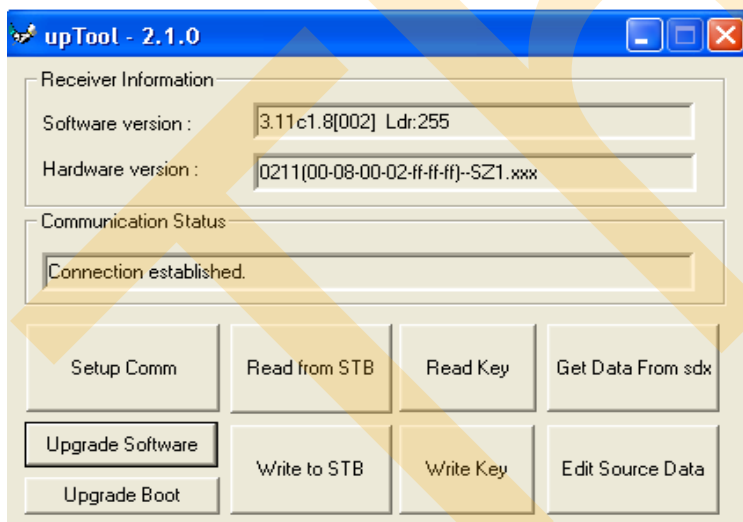


Die Software wird in die Box übertragen.

**Auf keinen Fall darf die Box nun ausgeschaltet werden !!!**

Der Edision startet, nach dem die Software erfolgreich erneuert wurde, automatisch auf Programm 1.

Sollte eine Fehlermeldung erscheinen bitte den Vorgang ab „Upgrade Software“ wiederholen.



Das Programm upTool ist fertig mit der Übertragung.

**Der Receiver noch nicht !!!**

Das Programm darf aber nun beendet werden. Also auf „OK“ klicken und dann das Programm schließen.

Der Edision braucht noch ein wenig Zeit. Bitte Geduld ! Nicht vergessen ... er startet automatisch !!!

Fertig ! Die neue Software ist auf dem Edision gespeichert ! ! !

Nun, nachdem der Edision wieder läuft, kann man wieder eine andere Software aufspielen.

Sollte die Box mit der neue Software wieder nicht starten ist vielleicht die Software (bin. Datei) nicht in Ordnung.

In dem Fall den Vorgang mit einer anderen Software (bin. Datei) wiederholen oder die Edision Original Software (bin. Datei) verwenden.

## Verbindungsprobleme mit einem Laptop ?

Da einige Leute ihren Edision mit einem Laptop programmieren müssen und immer wieder Probleme mit der Verbindung haben ist hier mal ein Tipp.

Meistens liegt es daran das der USB-Adapter auf dem falschen Com-Port eingestellt ist. Deswegen sollte man diese Einstellung als erstes testen.

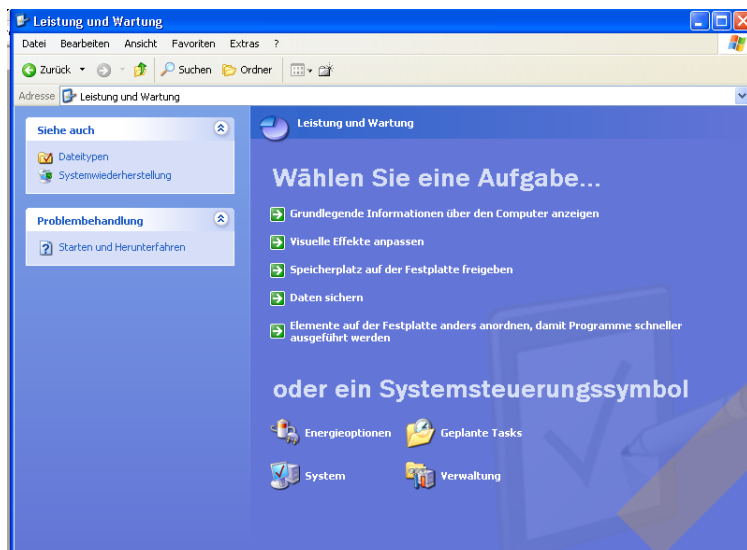
Dazu bei Windows XP wie folgt vorgehen :



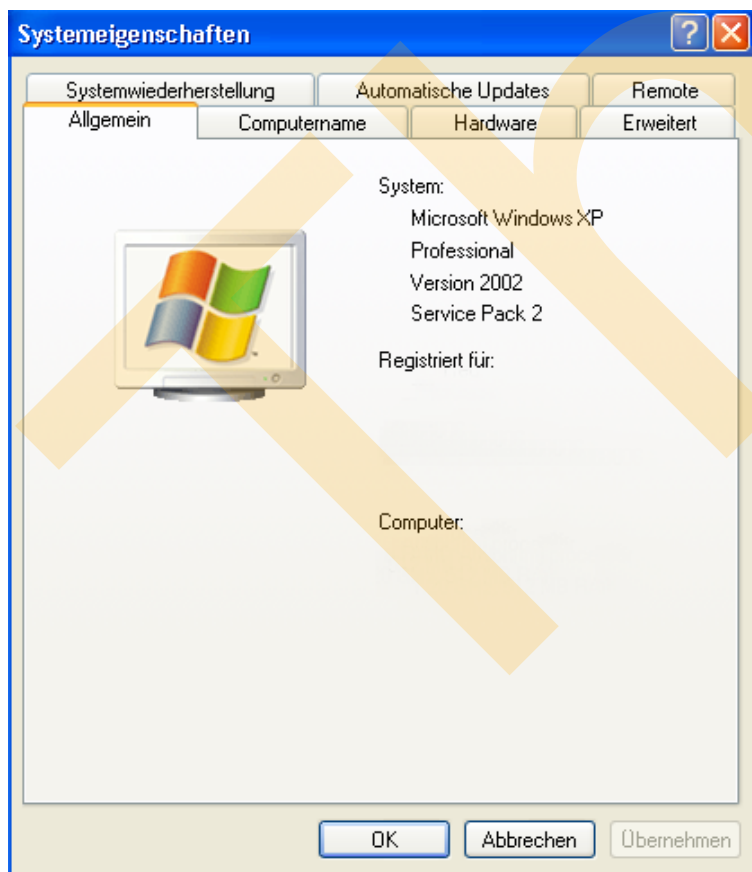
Drücken sie bitte auf „Start“ und dann auf „Systemsteuerung“



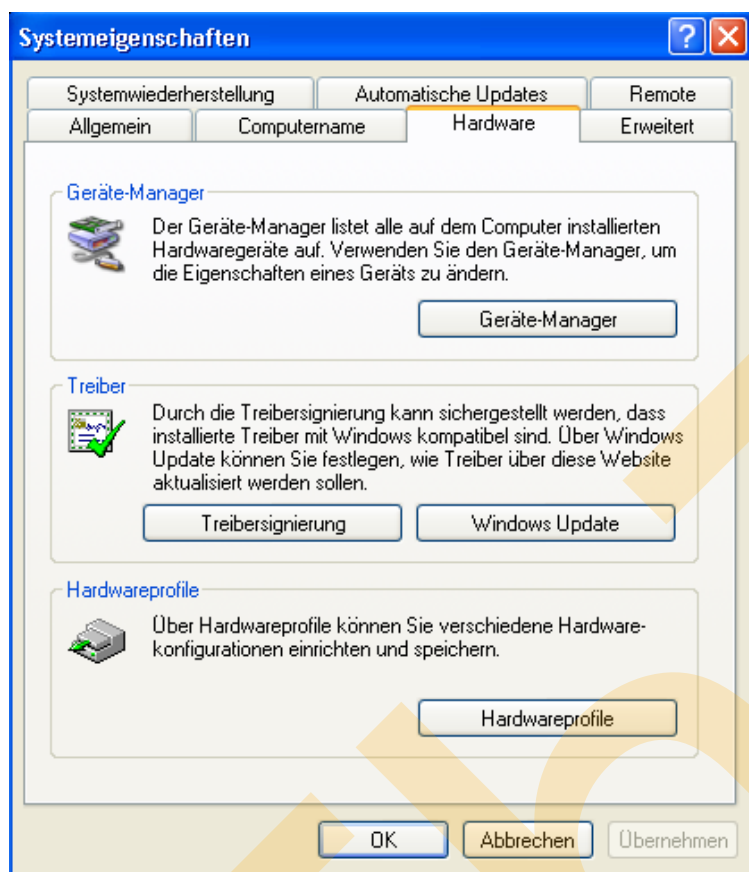
Nun bitte auf „Leistung und Wartung“



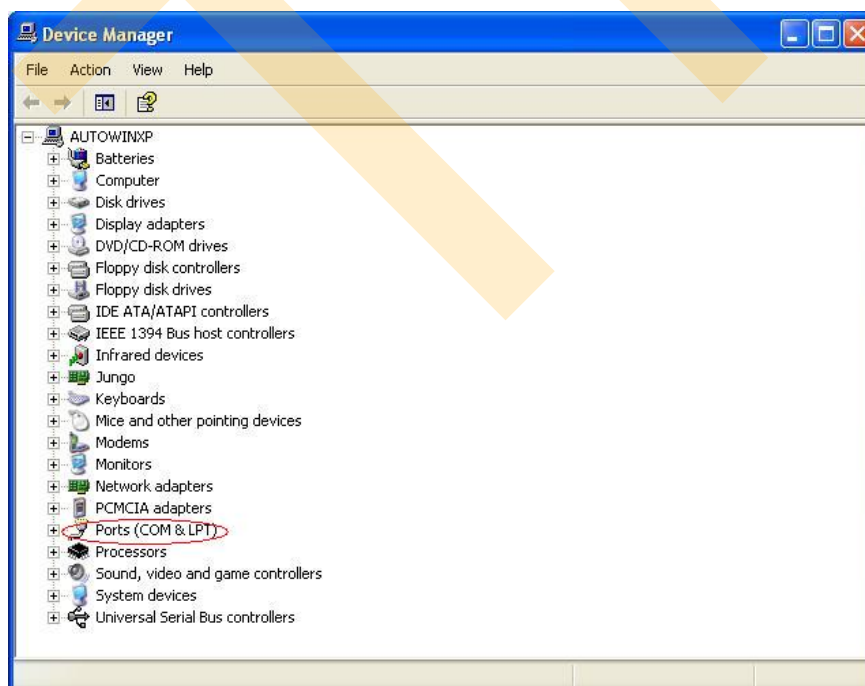
Jetzt bitte „System“ anklicken.



Hier bitte auf "Hardware" klicken

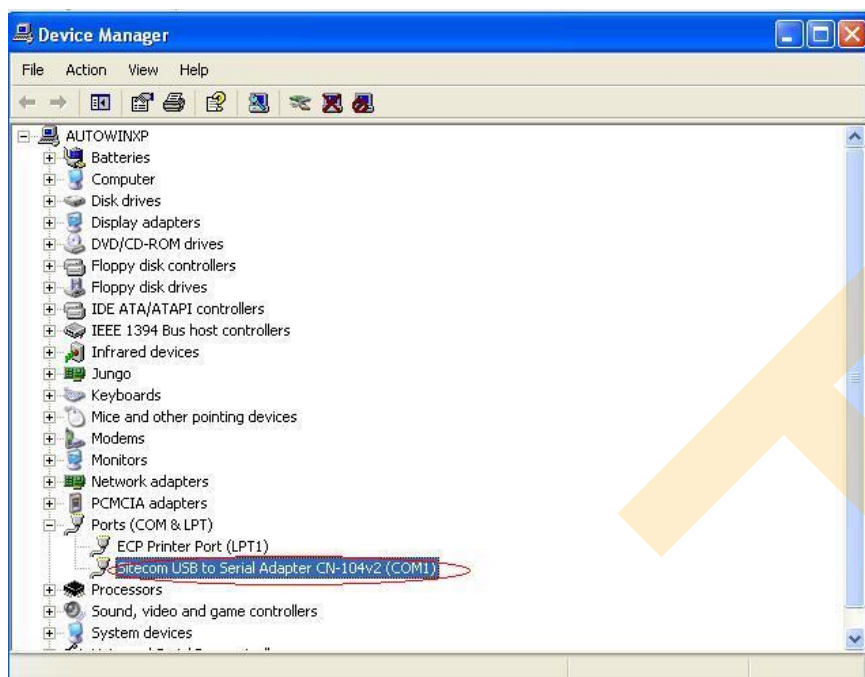


Jetzt bitte auf "Geräte-Manager" klicken.

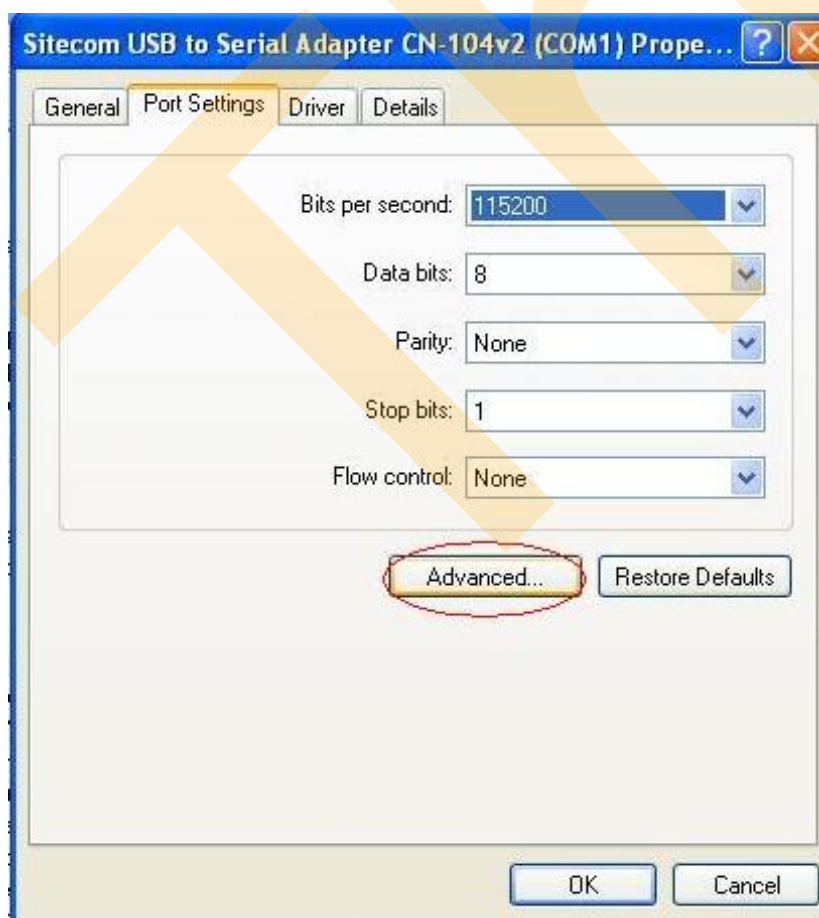


Nun bitte „Anschlüsse Com & LPT“ anklicken.

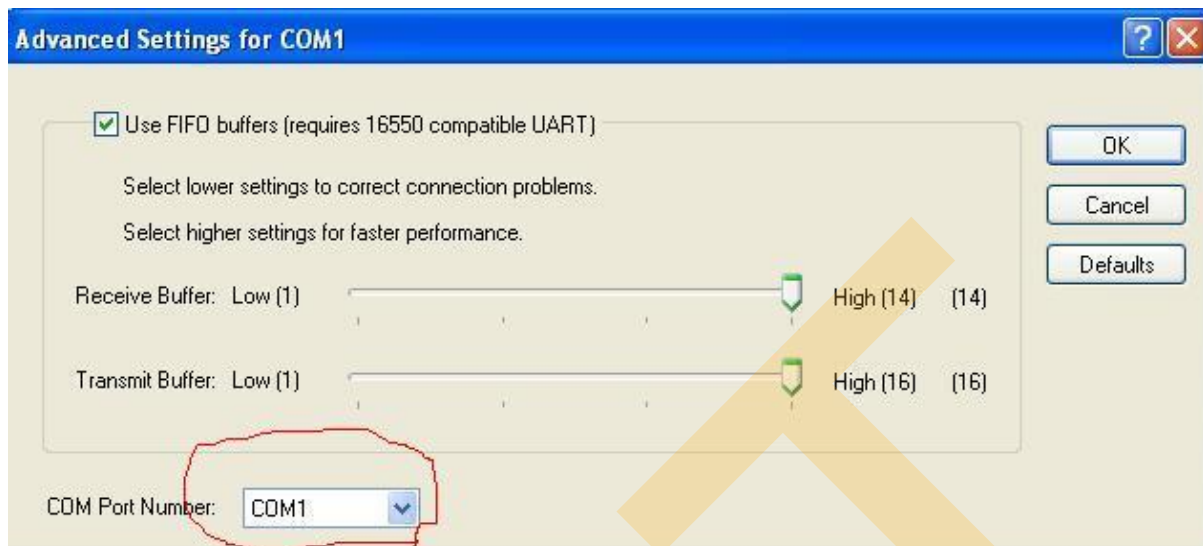




**Jetzt den Adapter anklicken.**



**Bei diesem Fenster bitte auf „Erweitert“ klicken.**



Nun unten bitte die Einstellung „Com1“ wählen und mit Ok bestätigen.

Alle noch offenen Fenster nun schließen und den Rechner am besten neu starten damit alle Einstellungen auch wirklich übernommen werden.

Nach dem Neustart sollten sie erneut versuchen den Kontakt zum Edision nach dieser Anleitung herzustellen.

Sollte es immer noch nicht möglich sein überprüfen sie bitte ob die Einstellungen des Adapters übernommen wurden.

#### User Tipps :

- In der Systemsteuerung unter dem Punkt "Energieoptionen" das Schema auf "Desktop" stellen. Das deaktiviert alle möglichen Energiesparoptionen, die dazwischen funken könnten.
- Ich hatte eine externe WLAN-Karte eingesteckt. Erst nachdem ich diese ausgesteckt hatte, gab es keinerlei Probleme mehr mit abgebrochenen Datenübertragungen. Dafür habe ich aber auch keine Erklärung parat...

Wenn es noch andere Tipps oder Einstellungen gibt die hier nicht aufgelistet sind und einen Laptop betreffen, bitte ich um eine Info.

## Wie richte ich einen Monoblock ein ? ( LNB für Astra/HotBird )

Sie möchten Astra und Hot Bird mit einem Monoblock-LNB schauen ? Kein Problem. Hier dazu mal ein paar Tipps :

Als erstes sollte man wissen das die Schüssel auf Hot Bird ausgerichtet sein muß. Das LNB „schießt“ in Richtung Astra. Das sollte von jemanden gemacht werden der sich damit auskennt und die richtigen Geräte besitzt. Wenn man es aber lieber selber machen möchte der kann es auch mit Hilfe des Edision versuchen.

Bitte installieren sie erst das LNB an die Schüssel.  
Nun drücken sie bitte die Taste „Menü“ auf ihrer Fernbedienung.



Hier gehen sie auf Einstellungen – Antenne Einrichten



Wenn sie bisher nur Astra geschaut haben wird das neue Bild ungefähr so aussehen.



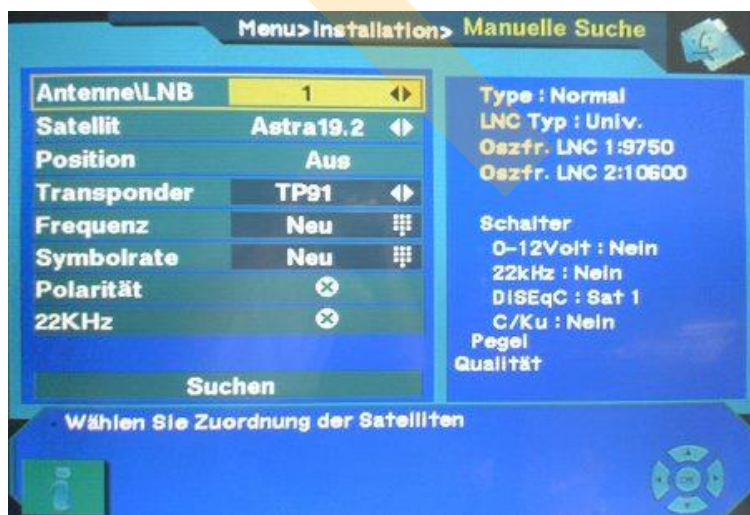
Bitte geben sie nun alles so ein wie es hier abgebildet ist. Bei Transponder muß ein Sender eingegeben werden der auch läuft. Wenn möglich ein freies Programm welches nur auf Hot Bird gesendet wird. Das macht das suchen etwas einfacher. Die Schüssel wird ca 5-10 cm gedreht.

Es sollte wenn Hot Bird gefunden wurde, auf der rechten Seite bei Signal, ein gelber Balken erscheinen. Nun die Antenne so einstellen das die Zahl über dem gelben Balken am höchsten ist.

Sollten sie nichts finden stellen sie bei DiSEqC etwas anderes ein und versuchen es erneut.

Wenn Hot Bird gefunden und gut eingestellt wurde sollte Astra ebenfalls gut laufen. Wenn kein Bild erscheint bitte auch hier andere DiSEqC- Einstellungen versuchen.

Nachdem alles gut eingestellt ist kommt entweder eine Frage ob die Änderungen gespeichert werden sollen, was mit OK bestätigt wird oder bitte die Taste „Exit“ auf der Fernbedienung so oft drücken bis „Änderungen werden gespeichert“ im TV-Gerät steht.

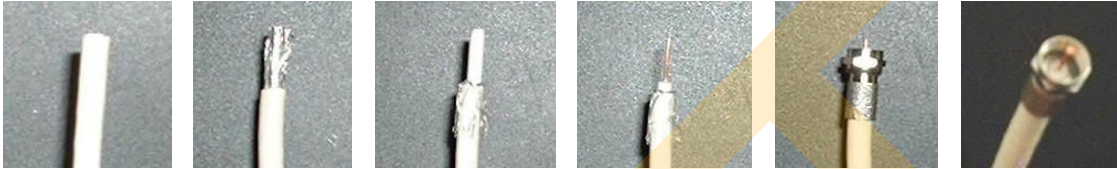


Unter dem Menüpunkt „Manuelle Suche“ öffnet sich dieses Fenster. Hiermit lässt sich der Satellit auch sehr gut einstellen. Auf der Linken Seite Hot Bird und die Transponderdaten eingeben. Auf der rechten Seite Pegel und Qualität ablesen.

Viel Erfolg beim Einstellen und Ausrichten ihrer Satelliten-Anlage.

## F-Stecker anbringen

Ca 15mm ab isolieren, Netz umklappen und Alufolie entfernen, vom inneren Mantel ca 2mm stehen lassen, den F-Stecker über das Netz aufschrauben. Der innere Mantel sollte mit der inneren Öffnung des Steckers bündig sein. Das Netz darf den inneren Kern nicht berühren !!!





## Provider ID's

### NAGRA Provider

|        |                       |
|--------|-----------------------|
| N 4E01 | Dream TV 146°E        |
| N 2C01 | SABC 68°E             |
| N 2201 | Multicanal 30°W       |
| N 1811 | Mediapark 30°W        |
| N A401 | AntennaHungaria       |
| N C001 | GlobeCast 95°W        |
| N 4201 | TVE America 30W       |
| N 3C01 | Visavision 8°W        |
| N 4601 | Euskaltel             |
| N EF01 | B4U Movies 68.5°E     |
| N 3B01 | Teleclub              |
| N 3901 | Digital Cable Group   |
| N 7301 | Cablecom              |
| N 9401 | HONG KONG TV CABLE    |
| N 9501 | HONG KONG TV CABLE    |
| N 5501 | NTL (UK Cable)        |
| N 5B01 | Telewest (UK Cable)   |
| N 5D01 | Wireless (UK Cable)   |
| N 5C01 | NTL (UK Cable)        |
| N 5F01 | NTL (UK CHORUS CABLE) |
| N C801 | RTN 95,0° W           |

### NAGRA 2 Provider

|        |                         |
|--------|-------------------------|
| N 4001 | D+                      |
| N 4101 | D+                      |
| N 0101 | Dish Network            |
| N 0901 | BEV                     |
| N 0905 | BEV Playboy TV 91°W     |
| N 0906 | BEV Adult Movie Ch 82°W |
| N 2111 | DigiTV                  |
| N 4102 | D+                      |
| N 4801 | Tv Cabo N2              |
| N 4901 | Tv Cabo N2              |
| N 7101 | Polsat                  |
| N 1101 | Kabel Digital           |
| N 0501 | Premiere                |
| N 0503 | Premiere Star           |
| N 0511 | Premiere                |
| N C101 | Globecast               |

**VIACCESS Provider**

V 007C00 TPS France 13°E  
 V 008000 FTCable (13&19°E)  
 V 001C10 GlobeCastKMFr.8°W  
 V 005500 MTVNetworks 19°E  
 V 007000 ABSat\*19E&13E  
 V 007010 ABSat\*19E&13E  
 V 007400 CFi-MCM 13°E,5°W  
 V 007800 CSN/UPC TV KM  
 V 008400 MCM Europe 13°E  
 V 008800 ComHem SE\*CATV  
 V 008C00 C+Fr\*13E  
 V 008C10 C+Fr\*13E  
 V 009400 SRG 13°E  
 V 009C00 SVT Europa\*5E  
 V 00A000 BBC Prime 13°E  
 V 00B000 TV Slovenia 13°E  
 V 00D800 Televisa \*43West  
 V 00E000 EasternDTH 76.5  
 V 00E440 CANAL7\*E  
 V 00E460 CANAL7\*E  
 V 010C10 Viasat Ticket\*5E  
 V 010C20 Viasat Ticket\*5E  
 V 010C30 ViasatNordic 5°E  
 V 010C40 ViasatEurope 5°E  
 V 010800 TNS  
 V 011C00 EuroSport 13°E  
 V 011400 TAIPEI \*97W  
 V 012000 CineDigital 42°E  
 V 012010 Cine+Dig ppv  
 V 012800 MMBN\*88E  
 V 012810 TBL \*88E  
 V 00E800 Globecast\*10E  
 V 00E810 GlobeCastEspana 30°W  
 V 00B800 Era Bouquet166°E key  
 V 00F000 Emi special\*E  
 V 00D400 ParaboleReunion 16°E  
 V 011400 Taipei Int 97°W  
 V 00B800 Era Bouquet166°E  
 V FFF400 TUNISIASAT  
 V 01AC00 Rtv 13°E  
 V 01A400 V2 HTB+\*36E

**VIACCESS 2 Provider**

V 015000 ART 13°E  
 V 016400 DAN 13°E  
 V 01AC00 RTV 13°E  
 V 01A400 NTV+ 36°E  
 V 016C00 CSkyNet  
 V 016C20 CSkyNet  
 V 017010 TrueWorld  
 V 012810 TBL 88°E  
 V 019410 ntv sirus  
 V 01Ac00 ntv  
 V 00F21C FREE-X TV 13°E  
 V 000086 FREE-X TV 13°E  
 V 000016 FREE-X TV 13°E  
 V 000082 FREE-X TV 13°E  
 V 000084 FREE-X TV 13°E  
 V 000083 X-DREAM TV 13°E  
 V 000017 X-DREAM TV 13°E  
 V 020910 SEX VIEW PLUS  
 V 01A400 NTV+ 36°E

**SECA Provider**

S 000E Cnl Hor  
 S 001C MediaSet\*13E  
 S 0012 CanalProTV 19°E  
 S 002A MediaTech 4°W  
 S 0025 ABSat\*13E  
 S 0030 RAI 13°E  
 S 02E2 Rai

**SECA 2 Provider**

S 0064 Digital+ 19°E  
 S 0067 S2 CSD PPV  
 S 0065 CYFRA 13°E  
 S 0070 SKY TELE+ 13°E  
 S 0071 SKY CALCIO+ 13°E  
 S 0072 STREAM 13°E  
 S 0073 SKYTELE+PPV 13°E  
 S 006A CANAL + NL S2  
 S 0080 S2 CSN  
 S 0084 NUMERICABLE s2  
 S 0080 CANALSATELLITE S2  
 S 0081 CANAL+ S2

**CW Providers and keys definition**

W 0D01E4 JSTV  
 W 0D0006 NTV  
 W 0D0006 KanalTurk  
 W 0D0006 CNBC  
 W 0D0006 Kral TV  
 W 0D0006 BloombergTV  
 W 0D0006 TV8  
 W 0D0006 BBCWorld  
 W 0D0006 WorldFashion  
 W 0D0006 CNNTurk  
 W 0D03C0 Digiturk  
 W 0D03C4 Digiturk  
 W 0D0404 DMC  
 W 0D0020 Kingstone  
 W 0D0030 Kingstone  
 W 0D01E4 JSTV  
 W 0D035C Turner  
 W 0D0360 Turner  
 W 0D03A0 British Telecom  
 W 0D0320 Slovak Link  
 W 0D0308 Czech Link  
 W 0D0304 Czech Link  
 W 0D0504 ORF  
 W 0D050C EasyTv  
 W 0D0010 MTV Networks  
 W 0D03A0 Jetix  
 W 0D02A0 UxP  
 W 0D03B0 Extramusic

**IRDETO Provider**

I 00 ORF 19°E  
 I 00 Canal+ NL 19°E  
 I 00 Optus C1  
 I 00 ART Movie World  
 I 00 ART Sport  
 I 00 ART Aflam 1  
 I 00 ART Hekayat  
 I 00 ART Aflam 2  
 I 00 ART Cinema  
 I 00 ART Tarab  
 I 00 Blue Nile Channel evenings  
 I 00 Fox Sports Middle East  
 I 00 Ten Sports Middle East  
 I 00 Eurosport  
 I 00 Euro sport News  
 I 01 ShowTime 7W

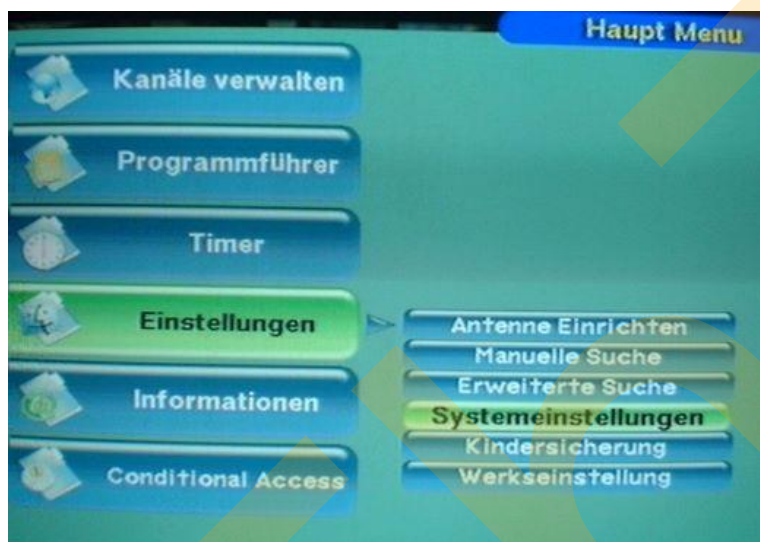


## Was ist AU und / oder AutoRoll

**AU = Autoupdate**

Das bedeutet das sich Keys automatisch aktualisieren. Dazu braucht die Box nur mit der Schlüssel verbunden sein und beim Edision muß AutoRoll eingeschaltet sein.

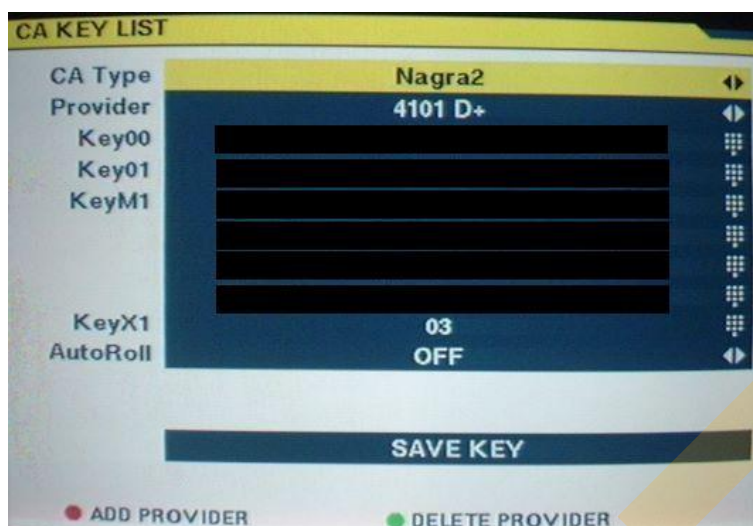
Dazu bitte auf der Fernbedienung die Taste „Menü“ drücken.



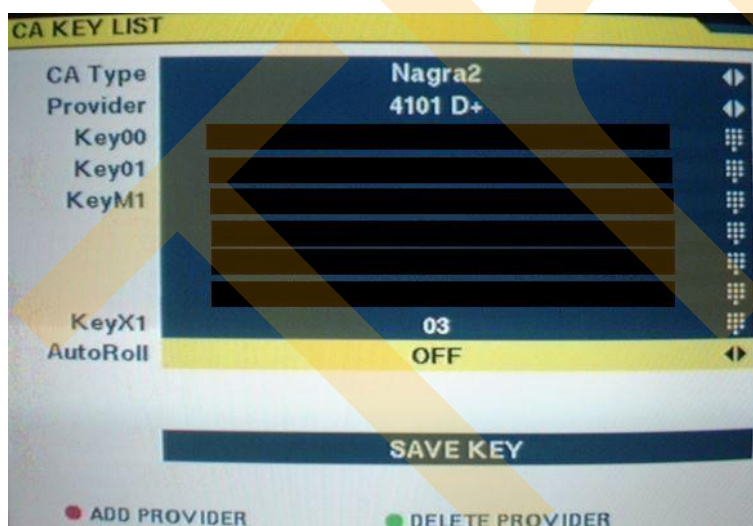
Nun auf „Einstellungen“ und „Systemeinstellungen“ gehen und „OK“ drücken.



Ganz unten ist ein roter Punkt mit dem Text „Key Editor“, Drücken sie nun bitte den roten Knopf auf ihrer Fernbedienung.



Hier steht nun einiges über die Keys. CA Type bedeutet welche Verschlüsselung genutzt wird. Darunter steht der Provider. Die Zahl ist die Nummer die vom Provider gesendet wird. Dahinter steht der Name des Providers. Danach sind die Keys zu sehen. Diese Keys sind auch mit der Fernbedienung änderbar !



Unter den Keys steht „AutoRoll“

AutoRoll ist Standardmäßig ausgeschaltet. Auch wenn die Box vom Strom getrennt wird ist AutoRoll wieder aus ! Hier kann man es einschalten. AutoRoll muß für jeden Provider extra eingeschaltet werden !

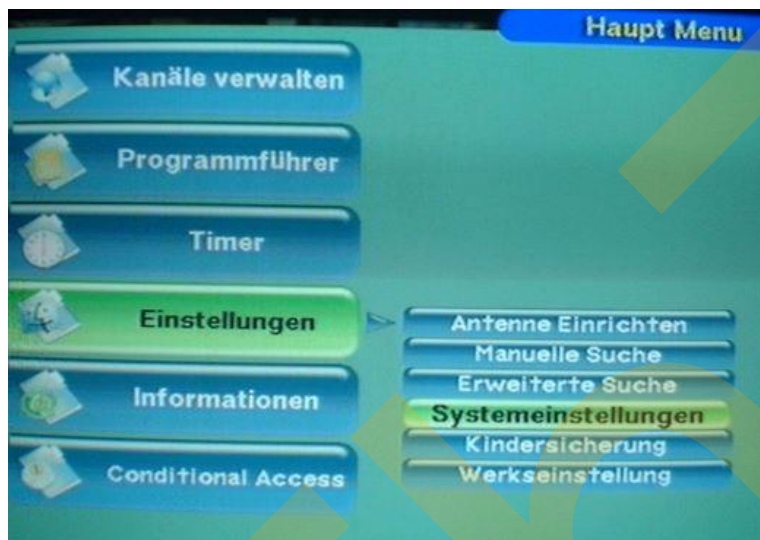
Zum Schluß bitte auf „Save Key“ gehen und „OK“ drücken um die Einstellung zu speichern.

Autoupdate ist somit eingeschaltet.

**Auf diese Weise lässt sich AU natürlich auch ausschalten !**

## EMU ausschalten

Manchmal ist es sinnvoll den Emu auszuschalten. Zum Beispiel wenn man eine SmartCard oder ein Modul benutzen möchte. Oder auch einfach um zu verhindern das die Box verschlüsselte Programme empfangen kann. Drücken sie dazu einfach auf die Taste „Menü“ ihrer Fernbedienung.



Nun auf „Einstellungen“ und „Systemeinstellungen“ gehen und „OK“ drücken.



Ganz unten ist ein roter Punkt mit dem Text „Key Editor“. Dieser Punkt bedeutet das der Emu eingeschaltet ist. Drücken sie nun bitte auf ihrer Fernbedienung die Zahlen 6040 ein. Der rote Punkt sollte nun verschwinden und der Emu ist damit ausgeschaltet. Einschalten können sie ihn ebenfalls mit den Zahlen 6040.



Viel Vergnügen mit ihrem Edision wünscht,

ThT

**PS :** Der Autor übernimmt keinerlei Haftung für entstandene Schäden.  
Das Beschreiben und/oder kopieren ihres Gerätes machen sie auf eigene Gefahr !  
Und nicht vergessen : Das anschauen von verschlüsselten Programmen ohne gültiges Abo ist verboten !

Diese Anleitung darf für private Zwecke frei kopiert werden.

Das Einfügen in sogenannte „Sorglospakete“ ist NICHT erwünscht !

Eine Weitergabe an andere Internetseiten ist NICHT erwünscht !

Händler die diese Anleitung ihren Geräten beilegen wollen melden sich bitte bei <http://www.sat-ulc.com> !

Das ändern dieser Anleitung ist nicht erwünscht.  
Vorschläge bitte ebenfalls an <http://www.sat-ulc.com>