
 English Version  
 Startseite

## Aktualisieren der Firmware über einen Browser

### Was brauchen Sie zum aktualisieren der Firmware:

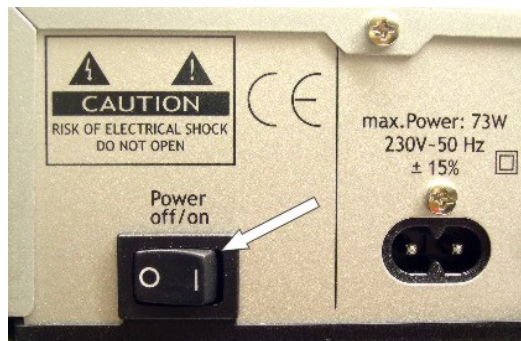
Sie brauchen ein aktuelles Image. Solch ein Image für die DM7020 hat die Endung \*.NFI.  
Es ist nicht möglich einen anderen Imagetyp wie z.B \*.IMG einzuspielen!  
Versuchen Sie es bitte nicht, es funktioniert nicht.

Sie benötigen weiterhin einen DHCP-Server in Ihrem Netzwerk, einen intakten Bootloader oder:  
ein serielles Nullmodemkabel und ein Terminal-Programm wie z.B Hyperterminal.

Sie brauchen einen Browser und ein Netzkabel. Verbinden Sie Ihre Dreambox direkt mit einem PC brauchen Sie ein "Cross-Over" (gedrehtes) Netzkabel, verbinden Sie Ihre Box über einen Switch/Hub/Router benötigen Sie ein "Non-Cross" (nicht gedrehtes) Netzkabel.

Um ein neues Image in die Dreambox einspielen zu können, muss der "2nd stage" Loader vorhanden und unbeschädigt sein.

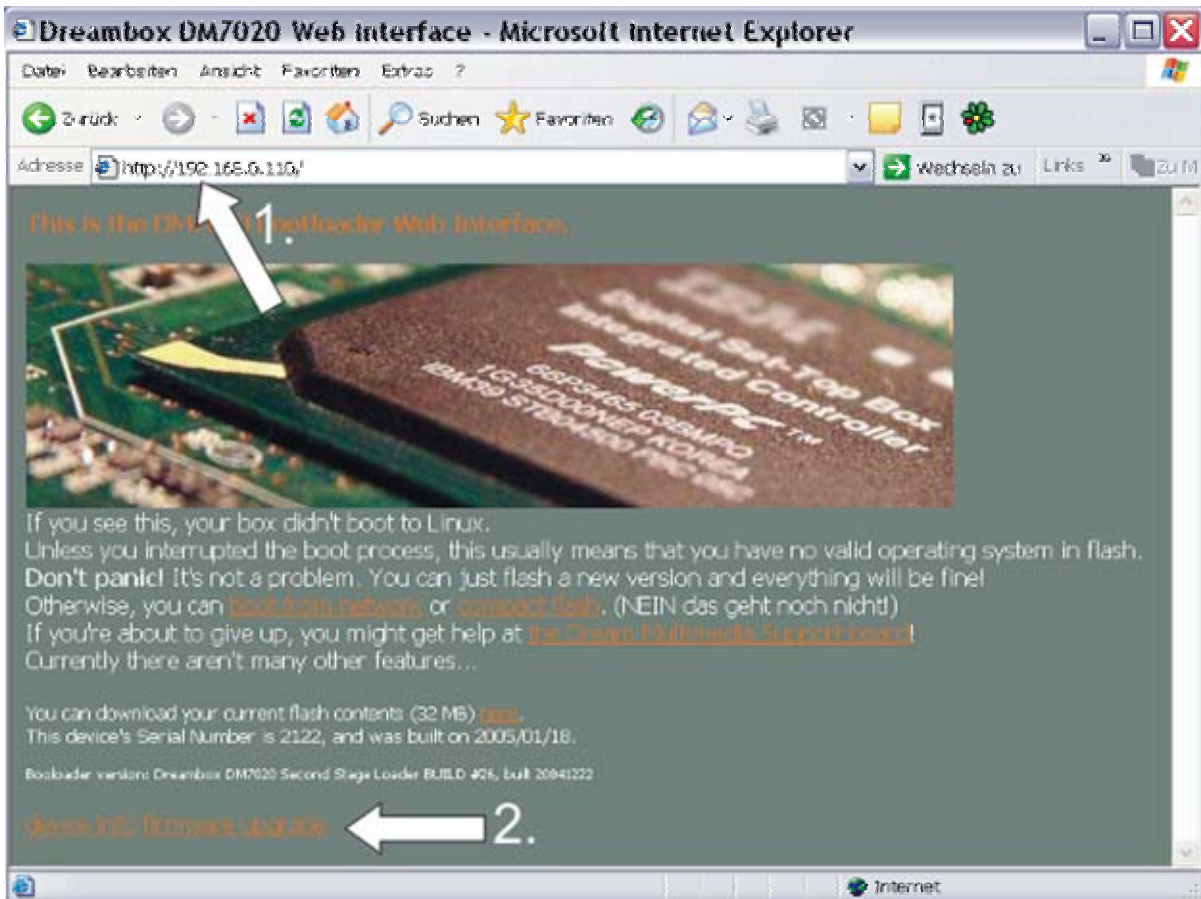
Die nächsten Schritte beziehen sich auf ein Netzwerk mit einem laufenden DHCP Server.  
Ist dies nicht der Fall, so müssen Sie manuell über ein serielles Kabel eine IP Adresse einstellen.  
Näheres erfahren Sie hier. Eine weitere Voraussetzung ist eine "2nd stage" Loader Version neuer als Version 20. Die Versionsnummer wird kurz nach dem Einschalten der Box im Display angezeigt.  
Anzeige: "BOOT #22" (entspricht der Version 22). Wird jedoch angezeigt: "CF FOUND", sollte die Compact Flash Karte entfernt werden, damit eine Versionsnummer angezeigt wird, wird sie nicht angezeigt handelt es sich um eine ältere Version des Loaders.



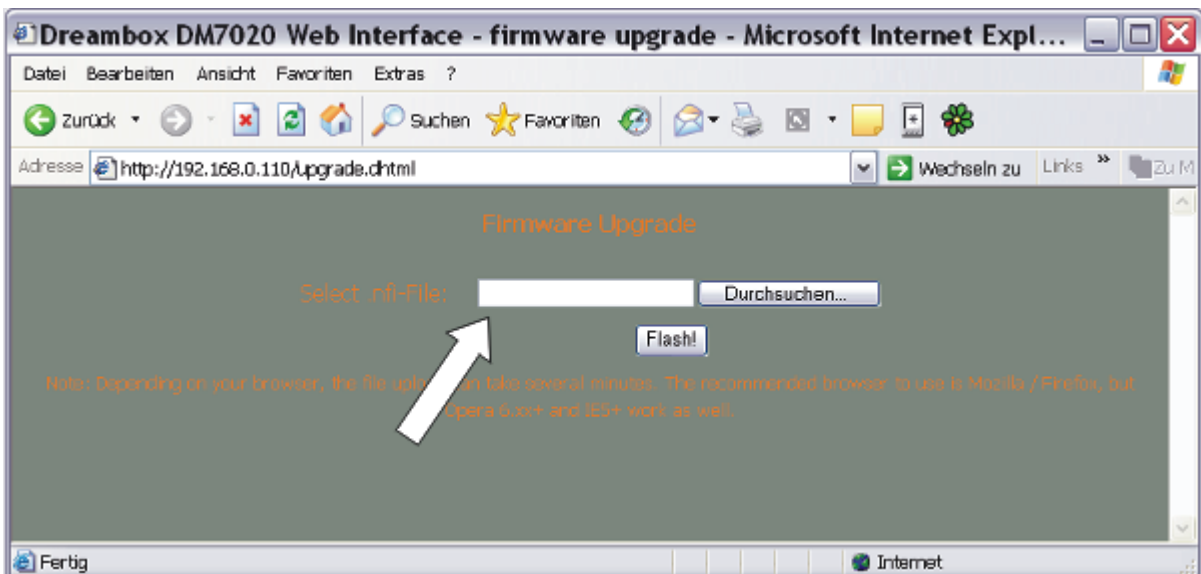
- Schalten Sie die Dreambox aus, benutzen Sie hierfür den Menüpunkt "jetzt herunterfahren" aus dem Shutdown/Standby Menü (Deep-Standby Modus) oder durch Ausschalten der Box am Schalter hinten an der Box. Der Standby Modus reicht nicht aus!



- (1.) Drücken Sie die untere Taste an der Frontblende und halten sie diese gedrückt.
- (2.) Schalten Sie die Dreambox ein, entweder über den Schalter hinten am Gehäuse, oder wenn Sie sich im Deep-Standby Modus befinden, durch drücken der Power Taste an der Frontblende. Halten Sie die untere Tste gedrückt.
- (3.) Es sollte der Text "\*\*\* STOP \*\*\*" im Display erscheinen. Erscheint etwas wie "/flash".. im Display halten Sie nicht die richtige Taste gedrückt. Jetzt können Sie die untere Taste los lassen. Der Bootloader befindet sich nun im "Wartemodus".
- (4.) Oberhalb des "\*\*\* STOP \*\*\*" Textes sollte im Display nun eine IP-Adresse angezeigt werden. (vier dezimale Stellen, getrennt durch einen Punkt). Wird hier noch "DHCP" anstatt einer IP-Adresse angezeigt, sucht die Box noch einen DHCP-Server. Warten Sie bitte kurz. Sollte sich jedoch nach kurzer Zeit keine IP-Adresse angezeigt werden, kontrollieren Sie bitte Ihre DHCP-Servereinstellungen und die Verdrahtung Ihres Netzwerkes. Sollte es weiterhin nicht funktionieren, stellen Sie bitte über eine serielle Konsole die IP Ihrer Box manuell ein.



- Öffnen Sie nun einen Browser auf Ihrem PC.
  - (1.) Geben Sie nun die IP-Adresse in das Adressfeld des Browsers "http://ip/" ein. (geben Sie die angezeigte IP-Adresse des Display der Box ein).
  - (2.) Drücken Sie nun auf die Auswahl "firmware upgrade" der angezeigten Seite im Browser.



- Auf der nächsten Seite können Sie nun das gewünschte Image auswählen, welches Sie in die Box überspielen möchten. Bitte achten Sie auf die Dateiendung \*.nfi, dass überspielen anderer Images ist nicht möglich (KEINE \*.img)!
- Klicken Sie nach der Auswahl des Images auf die Auswahl "FLASH!" und warten Sie bitte bis das Image komplett überspielt und geflasht wurde.
- Schalten Sie die Box bitte aus und danach dann wieder ein.  
Die neue Betriebssoftware sollte nun eingespielt sein und hochfahren.

---

copyright: Dream-Multimedia-Tv GmbH