

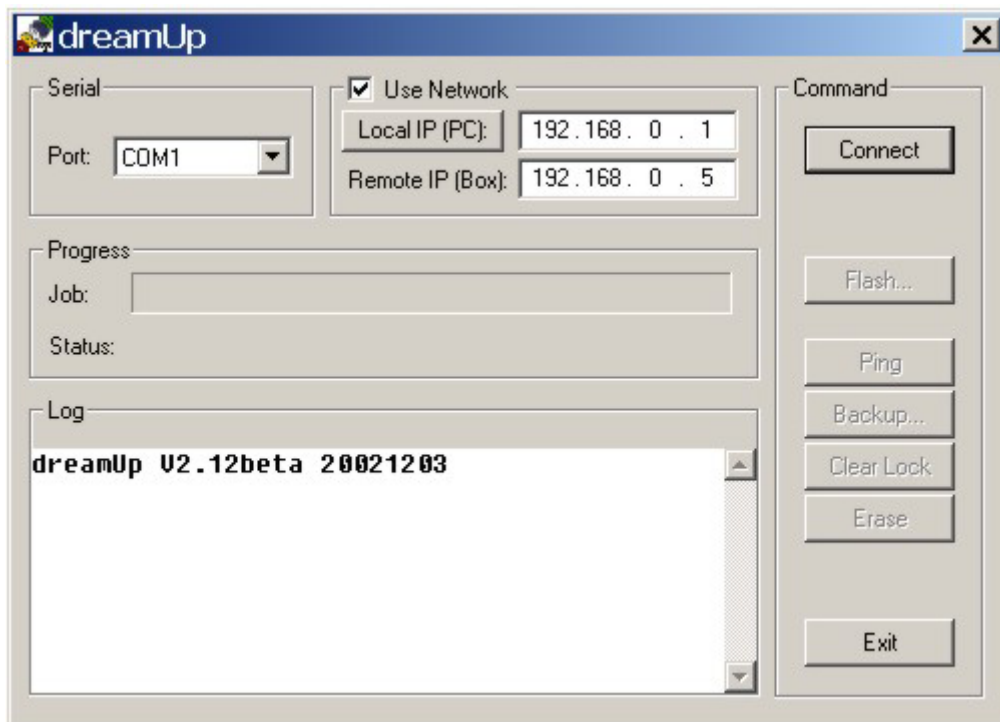
HowTo Flashen der Dreambox DM7000

Es wird benötigt:

Das Programm:

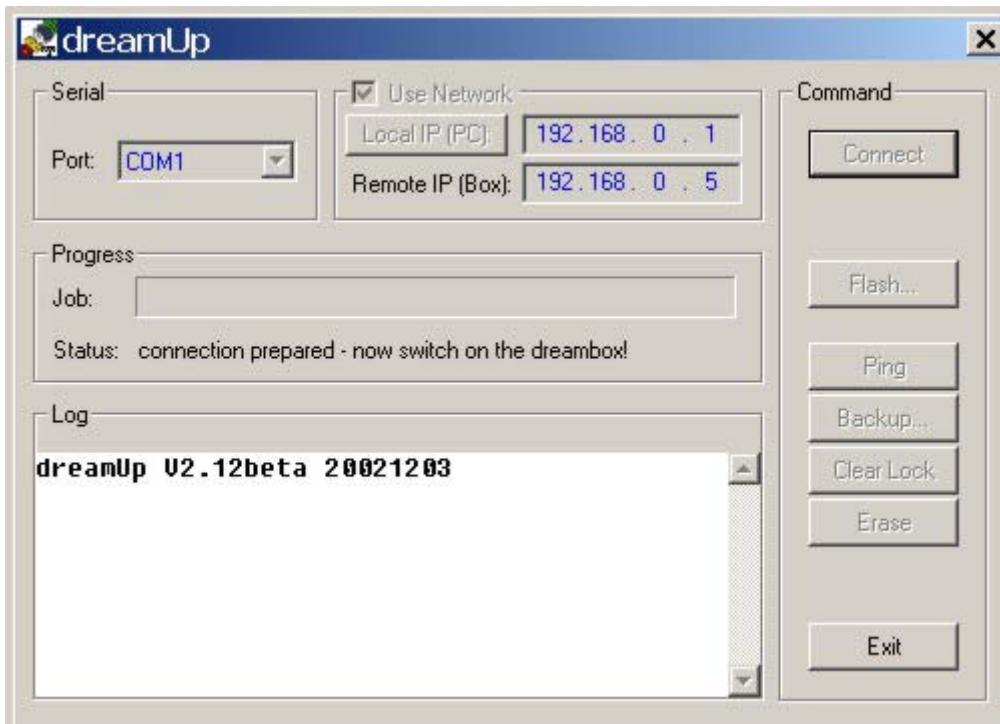
DreamUP neue Version 2.14b

und das Image File: Beta 1.05 4b 5



Als erstes die Box vom Netz trennen

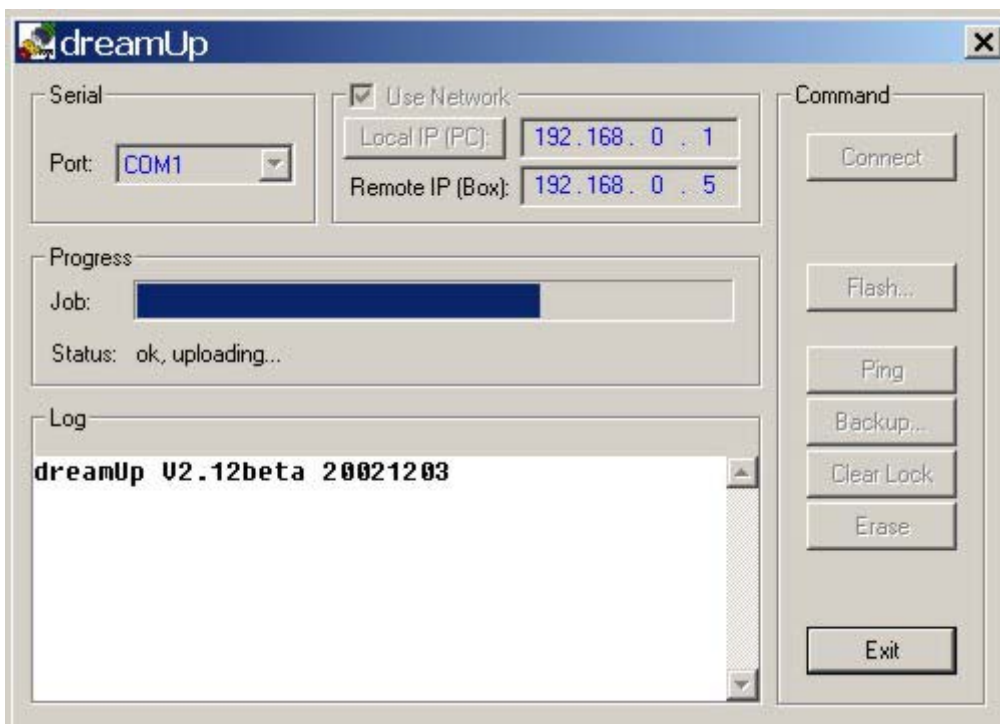
Programm dreamUp starten



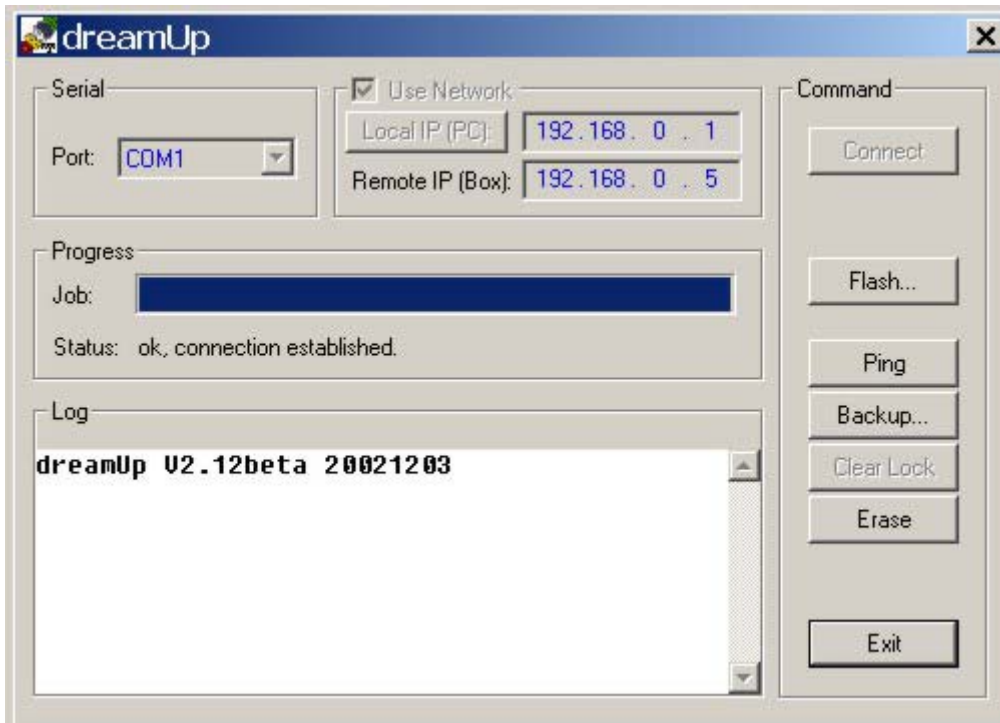
auswählen: Comport 1 oder 2

use network (Netzwerk benutzen)

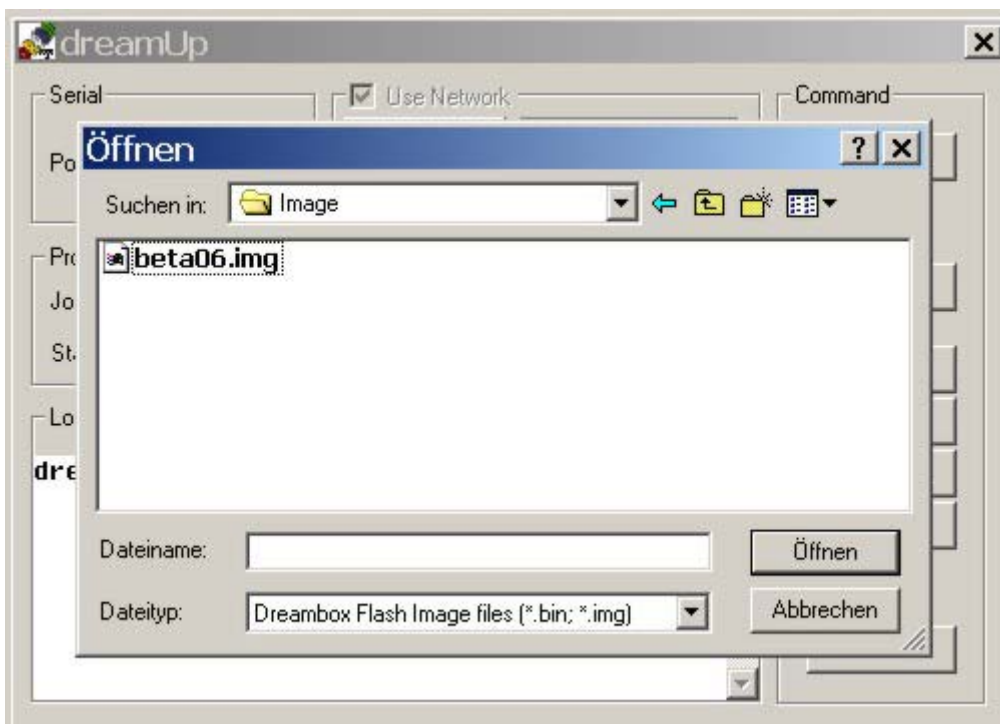
wenn Netzwerk: PC IP eingeben, IP für die Box eingeben



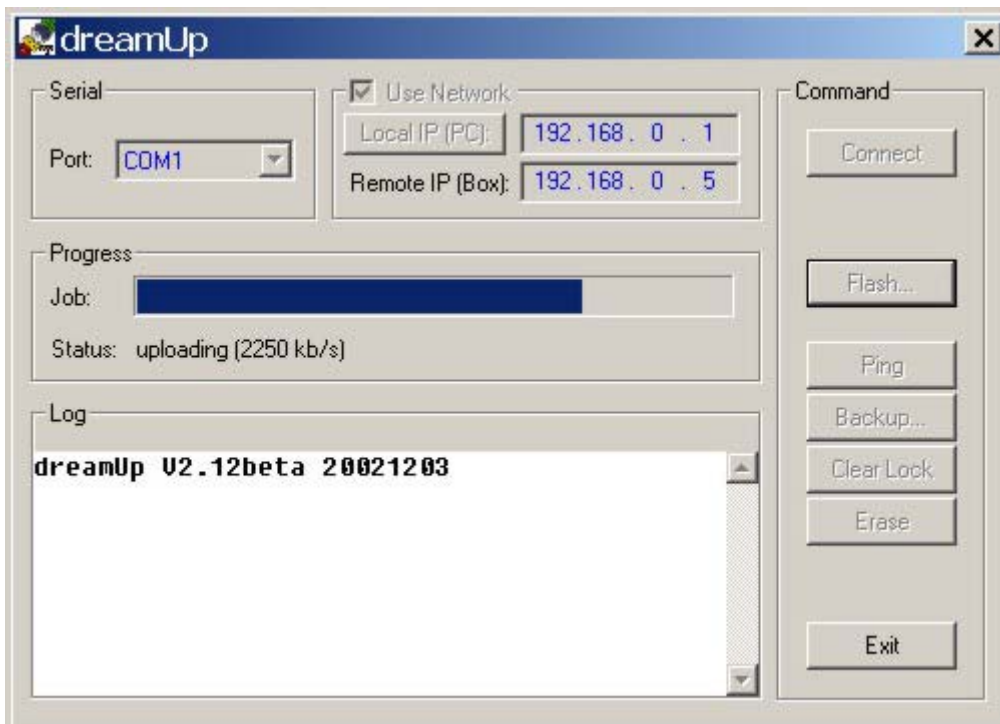
den "Connect" Knopf anklicken
und dann das Netzkabel der Box wieder einstecken
bitte nun warten



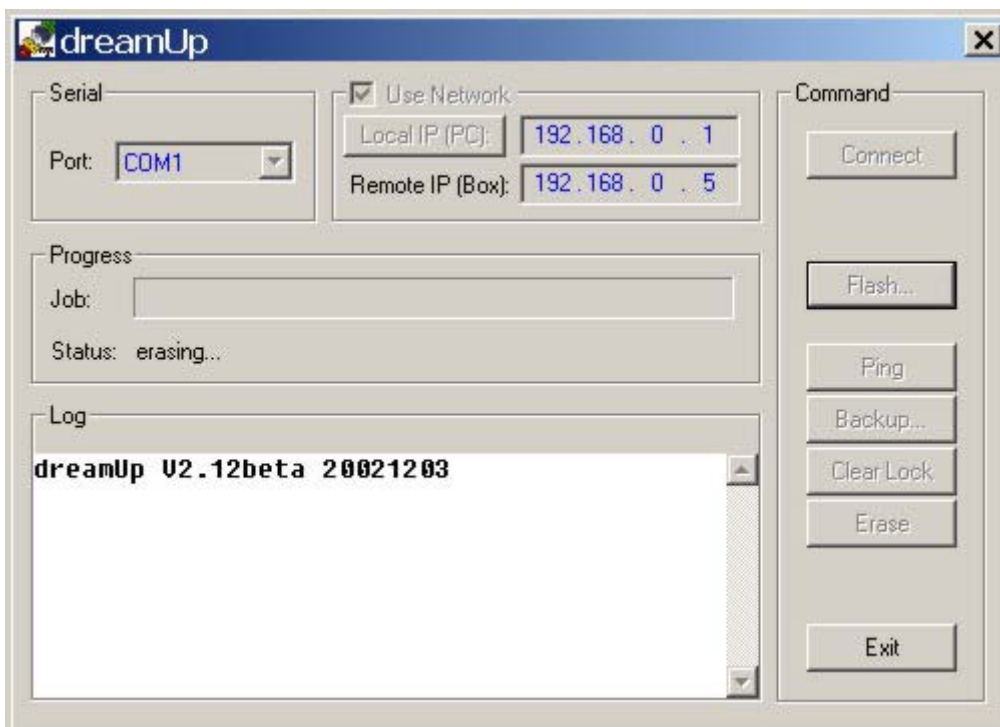
nachdem die Box verbunden ist über den Knopf "Flash" das Flashfile auswählen



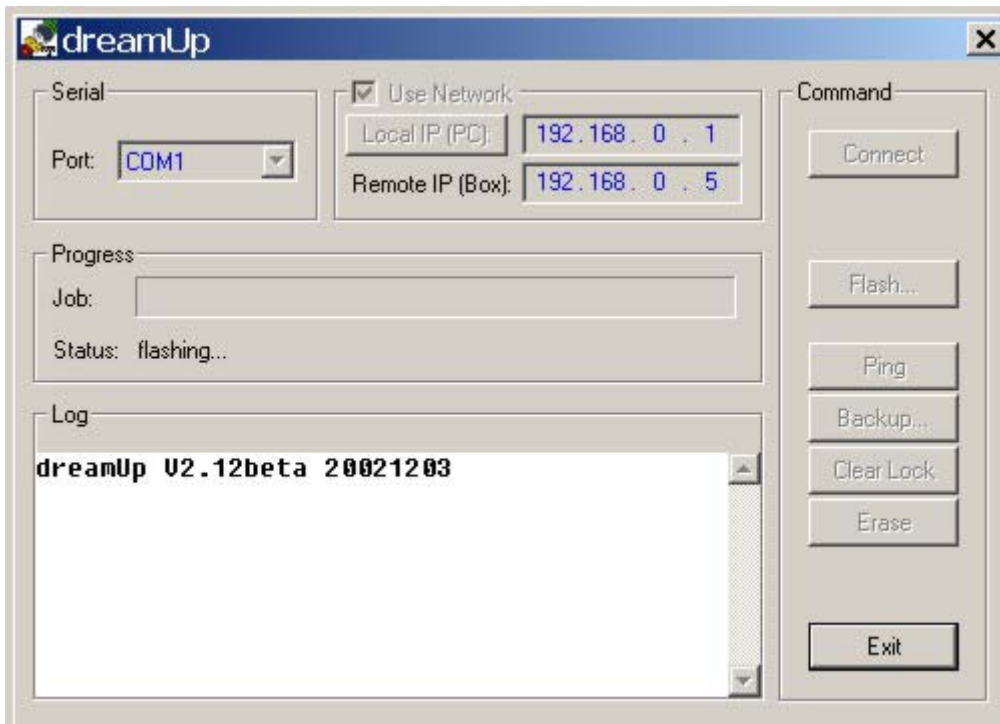
Flashfile auswählen und auf öffnen klicken



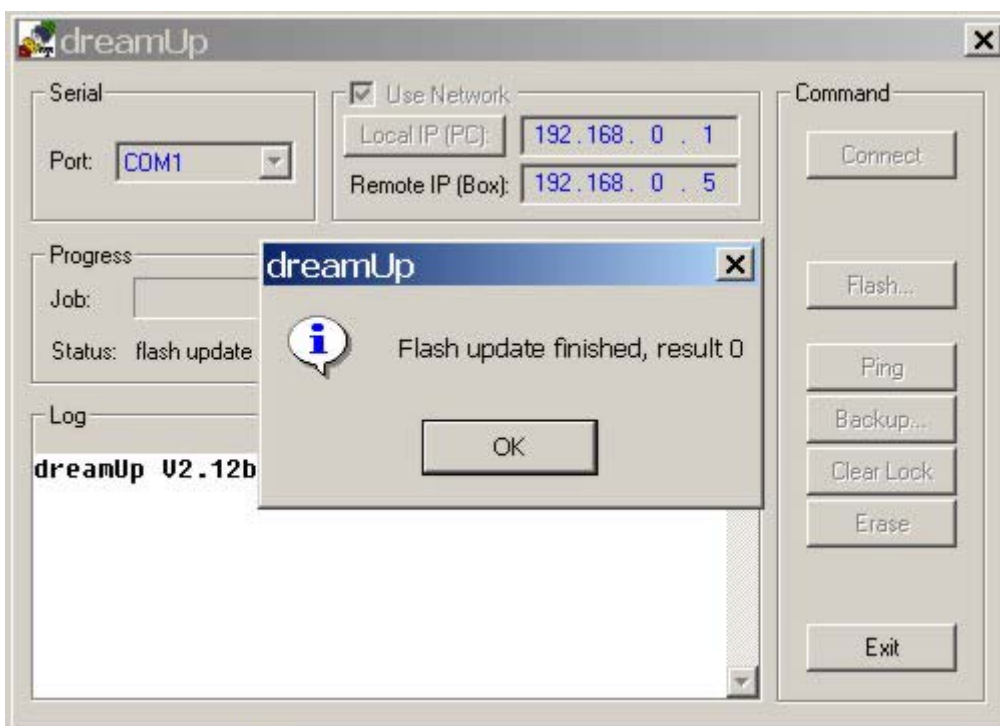
hochladen wird gestartet, bitte warten



Box löscht das alte File, bitte warten



Box kopiert das neue Image, bitte warten



**Kopiervorgang beendet, auf OK klicken
auf "Exit" klicken
Box neu starten**

Nach dem flashen der Box bitte diese Taste während des bootens drücken und gedrückt halten.

(erst wenn das Dream-Logo auf dem TV erscheint)

Im Display sollte "flash erase" zu lesen sein, dann Taste wieder loslassen.

